

НЕТЕХНИЧЕСКО РЕЗЮМЕ
НА
ДОКЛАД ЗА ЕКОЛОГИЧНА ОЦЕНКА НА
проектите на Програма за трансгранично сътрудничество 2021-2027,
съфинансирана по Инструмента за предприсъединителна помощ, между
Република България и Република Северна Македония и Териториална
стратегия за интегрирани мерки

Възложител: Министерство на регионалното развитие и благоустройството

Изпълнител: „БТ-Инженеринг“ ЕООД

Декември, 2021 г.

СЪДЪРЖАНИЕ

ВЪВЕДЕНИЕ	5
ИНФОРМАЦИЯ ЗА КОНТАКТ С ВЪЗЛОЖИТЕЛЯ	6
1. <i>Име, седалище и единен идентификационен номер на юридическото лице</i>	6
2. <i>Пълен пощенски адрес</i>	6
3. <i>Телефон, факс, E-mail</i>	6
1. Описание на съдържанието на основните цели на ПТГС и ТСИМ г. и връзка с други съотносими планове и програми	7
1.1. Основание за изготвяне на ПТГС и ТСИМ	7
1.2. Основни цели и предвиждания на ПТГС и ТСИМ	7
1.3. Алтернативи за ПТГС и ТСИМ	15
1.4. Връзка на ПТГС и ТСИМ с други съотносими планове, програми и стратегии	15
2. Текущо състояние на околната среда и евентуално развитие без прилагането на ПТГС и ТСИМ	15
2.1. Текущо състояние на околната среда	15
2.1.1. <i>Климат и климатични изменения</i>	16
А. <i>Климатична характеристика</i>	16
Б. <i>Климатични изменения</i>	17
2.1.2. <i>Качество на атмосферния въздух</i>	18
2.1.3. <i>Състояние на водите, зони за защита на водите, риск от наводнения</i>	18
2.1.4. <i>Състояние на земните недра</i>	19
2.1.5. <i>Състояние на почвите</i>	19
2.1.6. <i>Състояние на биологичното разнообразие</i>	20
2.1.7. <i>Защитени зони и защитени територии</i>	22
2.1.8. <i>Състояние на ландшафта</i>	28
2.1.9. <i>Състояние на материалните активи</i>	29
2.1.10. <i>Културно-историческо наследство, включително архитектурно и археологическо наследство</i>	29
2.1.11. <i>Състояние по отношение на вредните физични фактори</i>	29
2.1.12. <i>Състояние и управление на отпадъците</i>	30
2.1.13. <i>Опасни химични вещества и риск от големи аварии</i>	30
2.1.14. <i>Здравно състояние на населението</i>	30
2.2. Евентуално развитие на околната среда без прилагането на ПТГС и ТСИМ	31

3. Характеристика на околната среда за територии, които вероятно ще бъдат значително засегнати с реализацията на ПТГС и ТСИМ	34
4. Съществуващи екологични проблеми, установени на различно ниво, имащи отношение към ПТГС и ТСИМ включително отнасящите се до райони с особено екологично значение, като защитените зони по Закона за биологичното разнообразие	44
5. Цели на опазване на околната среда на национално и международно равнище, имащи отношение към ПТГС и ТСИМ и начин, по който тези цели и всички екологични съображения са взети под внимание при изготвянето на програмата и стратегията.....	44
5.1. Интегриране на цели по опазване на околната среда в проектите на ПТГС и ТСИМ	44
5.2. Цели по опазване на околната среда на международно и национално ниво, относими към ПТГС и ТСИМ и начин, по който са съобразени.....	44
6. Вероятни значителни въздействия върху околната среда и човешкото здраве, в т.ч. и трансгранични въздействия върху околната среда в други държави.....	45
6.1. Оценка на вероятните въздействия на Стратегическо ниво	46
6.1.1. За ПТГС	46
6.1.2. За ТСИМ.....	47
6.2. Оценка на вероятните въздействия на ниво „дейности/мерки“.....	47
6.2.1. За ПТГС.....	48
6.2.2. За ТСИМ	51
6.3. Кумулативно въздействие	54
6.4. Трансгранично въздействие на ПТГС и ТСИМ	56
6.5. Обобщение за въздействието	57
7. Мерки, предвидени за предотвратяване, намаляване и възможно най-пълно компенсиране на неблагоприятните последствия от осъществяването на ПТГС и ТСИМ върху околната среда и човешкото здраве	60
7.1. Мерки за отразяване в окончателните варианти на ПТГС и/или ТСИМ.....	60
7.2. Мерки за изпълнение при прилагането на ПТГС и/или ТСИМ.....	60
8. Мотиви за избор на разгледаните алтернативи	64
9. Методи за извършване на екологичната оценка, използвана нормативна база и документи и трудности при събиране на необходимата за това информация.....	64
10. Мерки във връзка с наблюдението по време на прилагането на ПТГС и ТСИМ .	65
11. Заключение на екологичната оценка.....	67
12. Справка за резултатите от проведените консултации в процеса на изготвяне на ПТГС и ТСИМ и извършване на екологичната оценка	69

СПИСЪК НА СЪКРАЩЕНИЯТА

ГКПП	Граничен контролно-пропускателен пункт
ДВГ	Двигател с вътрешно горене
ДЕО	Доклад за екологична оценка
ДМА	Дълготраен материален актив
ЕО	Екологична оценка (Стратегическа екологична оценка по смисъла на Директива 2001/42)
ЕС	Европейски съюз
ЗБР	Закон за биологичното разнообразие
ЗЗО	Зони от значение за общността
ИКТ	Информационни и комуникационни технологии
МСП	Малки и средни предприятия
НПО	Неправителствени организации
ОВМ	Орнитологично важно място
ОВОС	Оценка на въздействието върху околната среда
ОС	Оценка за съвместимост (с предмета и целите на опазване на защитените зони от екологичната мрежа „Натура 2000“)
ПТГС	Програма за трансгранично сътрудничество
ПУРБ	План за управление на речните басейни
ПУРН	План за управление на риска от наводнения
СЗЗ	Специални защитени зони
СКЗ	Специални консервационни зони
ТСИМ	Териториална стратегия за интегрирани мерки
IUCN	International Union for Conservation of Nature / Международен съюз за защита на природата и природните ресурси
NUTS	Номенклатурата на териториалните статистически единици
SUDS	Устойчиви градски дренажни системи
TEN-T	Трансевропейска транспортна мрежа

ВЪВЕДЕНИЕ

Настоящият документ е изготвен в рамките на договор № РД-02-29-88/16.04.2021 г. с предмет: „Извършване на екологична оценка на Програмата за трансгранично сътрудничество 2021-2027, съфинансирани по Инструмента за предприсъединителна помощ, между Република България и Република Северна Македония и на териториалната стратегия за интегрирани мерки, която ще бъде финансирана по Програмата за трансгранично сътрудничество 2021-2027, съфинансирана по Инструмента за предприсъединителна помощ, между Република България и Република Северна Македония“, което трябва да се извърши в София, с идентификационен номер Interreg-IPA CBC-TA-2020-4 /Лот 3, сключен между: Министерство на регионалното развитие и благоустройството на Република България (Възложител) и «БТ-Инженеринг» ЕООД (Изпълнител).

Настоящото нетехническо резюме представя съкратена и обобщена информация за съдържанието, основните резултати и изводи на доклада за екологична оценка (стратегическа екологична оценка) на проектите на *Програма за трансгранично сътрудничество (ПТГС) 2021-2027, съфинансирана по Инструмента за предприсъединителна помощ, между Република България и Република Северна Македония и Териториална стратегия за интегрирани мерки* (ТСИМ).

Докладът за екологична оценка (ДЕО) на проектите на *ПТГС 2021-2027, съфинансирана по Инструмента за предприсъединителна помощ, между Република България и Република Северна Македония и ТСИМ* е изготвен съгласно националното законодателство на двете държави, транспониращо изискванията на *Директива 2001/42/ЕО на Европейския парламент и на Съвета от 27 юни 2001 година относно оценката на последиците на някои планове и програми върху околната среда (Директива 2001/42/ЕО)*.

Основните цели на ДЕО са насочени към интегриране на екологичните съображения в проектите на ПТГС и ТСИМ в процеса на тяхното изготвяне, чрез:

- анализ на текущото състояние и проблеми на околната среда, в т.ч. по отношение на човешкото здраве в обхвата на трансграничния район, предмет на ПТГС и ТСИМ,
- оценка на евентуалните въздействия, в т.ч. значителни, върху околната среда и здравето на хората в резултат на предвижданията на проектите на ПТГС и ТСИМ, като въз основа на това се мотивира изборът на най-благоприятната за околната среда и здравето на хората алтернатива за реализирането им;
- предлагане на мерки за предотвратяване, намаляване и възможно най-пълно компенсиране на неблагоприятните последици и на мерки за наблюдение и контрол на въздействието върху околната среда и човешкото здраве при изпълнението на ПТГС и ТСИМ.

Нетехническото резюме е изготвено като част от изискуемата документация съгласно буква (j) на Приложение № I към чл.5(1) на Директива 2001/42/ЕО, като същото е изготвено на разбираем за широката общественост език, не съдържа технически термини и включва относимите нагледни материали.

ИНФОРМАЦИЯ ЗА КОНТАКТ С ВЪЗЛОЖИТЕЛЯ

1. Име, седалище и единен идентификационен номер на юридическото лице

Министерство на регионалното развитие и благоустройството

2. Пълен пощенски адрес

гр. София 1000, ул. „Св. Св. Кирил и Методий“ № 17-19

3. Телефон, факс, E-mail

Лице за връзка: Десислава Георгиева – Директор на дирекция „Управление на териториалното сътрудничество“

Телефон: 02/9405 488

E-mail: D.G.Georgieva@mrrb.government.bg

1. Описание на съдържанието на основните цели на ПТГС и ТСИМ г. и връзка с други съотносими планове и програми

В тази точка на ДЕО са разгледани основанията за изготвяне на ПТГС и ТСИМ, техните предвиждания, наличието на алтернативи за предвижданията и връзката им с други стратегии, планове и програми.

1.1. Основание за изготвяне на ПТГС и ТСИМ

Изготвянето на ПТГС и ТСИМ е в съответствие с европейските законодателни актове, и конкретни - Регламент (ЕС) 2021/1060 на Европейския парламент и на Съвета от 24 юни 2021 година за установяване на общо приложимите разпоредби за Европейския фонд за регионално развитие, Европейския социален фонд плюс, Кохезионния фонд, Фонда за справедлив преход и Европейския фонд за морско дело, рибарство и аквакултури, както и на финансовите правила за тях и за фонд „Убежище, миграция и интеграция“, фонд „Вътрешна сигурност“ и Инструмента за финансова подкрепа за управлението на границите и визовата политика (**Общ Регламент**) и за Регламент (ЕС) 2021/1059 на Европейския парламент и на Съвета от 24 юни 2021 година относно специалните разпоредби за цел „Европейско териториално сътрудничество“ (Interreg), подкрепяна от Европейския фонд за регионално развитие и инструменти за външно финансиране (**Интеррег Регламент**).

Съобразено и приложимото национално законодателство за трансграничните програми.

ПТГС и ТСИМ се финансират от Европейския съюз със средства по Инструмента за предприеждителна помощ.

Министерство на регионалното развитие и благоустройството на Република България е Управляващ орган по програмата.

1.2. Основни цели и предвиждания на ПТГС и ТСИМ

А. ПТГС 2021-2027 г. между Република България и Република Северна Македония е с географски обхват:

- Република България: 2 NUTS III области: Благоевград и Кюстендил;
- Република Северна Македония: 3 NUTS III райони: Североизточен, Източен и Югоизточен.



Фигура № 1.2-1 Териториален обхват на ПТГС 2021-2027 г. между Република България и Република Северна Македония

Основното съвместно предизвикателство на региона на трансгранично сътрудничество за периода 2021-2027 г. е да напусне групата на изоставащите региони и да поеме по-напреднал курс за развитие, като същевременно все още е изправен пред постоянни проблеми, свързани с риска от бедност и неравенството по отношение на доходите, което се дължи на отрицателните демографски промени, недостатъчно развитите регионални вериги за създаване на стойност и предприемачеството, ниската технологична специализация, непривлекателната и неконкурентоспособна стопанска среда.

Извършеният териториален анализ за целите на програмирането и неговата актуализирана версия дават възможност за структуриране на основните констатации в следните групи от области на политиката, разглеждани от гледна точка на пречките и движещите сили за развитие:

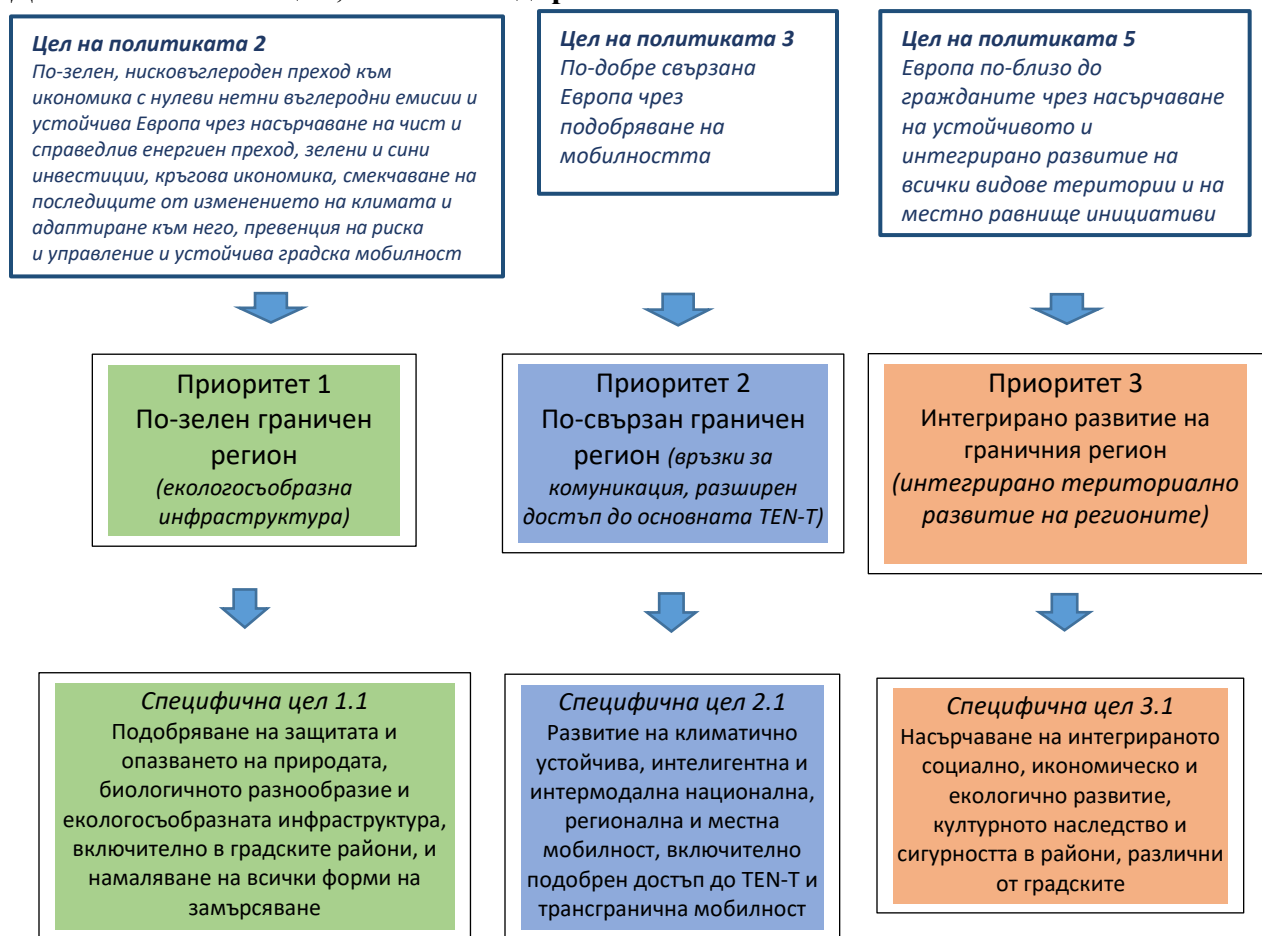
- Отрицателно демографско изменение;
- Бедност и неравенства в доходите;
- Разлики в образователните резултати и резултатите в областта на заетостта;
- Неравенство по отношение на достъпа до здравно обслужване;
- Несъответствия в конкурентоспособността и бизнес средата;
- Недостатъчно приемане на цифровите иновации;
- Недоразвите целогодишна туристическа инфраструктура;

- Липса на базирани на екосистемите практики и услуги за справяне с природни бедствия и загуба на биологично разнообразие;
- Ограничена готовност за екологичен преход;
- Ограничена трансгранична свързаност и вътрешнорегионална мобилност.

Като **движещи сили** за развитието, на база на териториалния анализ, са определени:

- Благоприятен макроикономически контекст и резултати за малките и средни предприятия (МСП);
- Богато биоразнообразие със силно въздействие върху икономическия растеж.

Програмата идентифицира следните **Цели на политиката** (от Предложението за Общ Регламент) и свързани с тях **Приоритети, Специфични цели и Дейности/Инвестиции, обект на подкрепа:**



Фигура № 1.2-2 Тематична концентрация на ПТГС 2021-2027 г. между Република България и Република Северна Македония

Съдържанието на **приоритетите** е както следва:

Приоритет 1: По-зелен граничен регион (екологосъобразна инфраструктура)

Цел на политиката 2: „По-зелен, нисковъглероден преход към икономика с нулеви нетни въглеродни емисии и устойчива Европа чрез насърчаване на чист и справедлив енергиен преход, зелени и сини инвестиции, кръгова икономика, смекчаване на последиците от изменението на климата и адаптиране към него, превенция на риска и управление и устойчива градска мобилност“

Специфична цел 1.1: „Подобряване на защитата и опазването на природата, биологичното разнообразие и екологосъобразната инфраструктура, включително в градските райони, и намаляване на всички форми на замърсяване“.

Видове дейности/инвестиции, обект на подкрепа:

- **Инвестиции в изграждане на зелени площи** (зелени балкони, зелени стени, зелени покриви, атриуми, зелени настилки, зелени паркинги, зелени огради, шумови прегради и др.);
- **Инвестиции в развитието на зелени площи в градските и крайградските райони, включително подобряване на връзките между зелените площи** (триви и улични дървета/хедж, улични зелени и зелени жилки, зелени детски площадки/училищни площадки, зелени и цветни площи, зелени брегове);
- **Инвестиции в развитието на естествени зелени градски зони** (градски парк, исторически парк/градина, малък парк/парк, зелено пространство в съседство, институционално зелено пространство, съоръжение за зелени спортове, гора, храсти, изоставени и изоставени зони с участъци на дива природа);
- **Инвестиции в развитието на зелени площи за управление на водите** (скали, възстановяване на възвишения и озеленяване на природата, дъждовни градини или устойчиви градски дренажни системи (SUDS), натурализирани водоеми за поройни дъждове, зони за биозадържане);
- **Подкрепа за съвместни стратегии и планове за действие за разработване на нови инструменти, както и за трансфер на решения между съответните заинтересовани страни**

Основни целеви групи:

Местно население и посетители, местни власти и регионални структури на централната администрация, Научноизследователска и развойна дейност и научни институции, Неправителствени организации (НПО).

Приоритет 2 По-свързан граничен регион (връзки за комуникация, разширен достъп до основната TEN-T)

Цел на политиката 3: „По-добре свързана Европа чрез подобряване на мобилността“

Специфична цел: „Развитие на климатично устойчива, интелигентна и интермодална национална, регионална и местна мобилност, включително подобрен достъп до TEN-T и трансгранична мобилност“

Стратегически проект: “Създаване на нов Граничен контролно-пропускателен пункт (ГКПП) „Клепало” (Струмияни – Берово) между Република България и Република Северна Македония”

Основната цел на проекта е подобряване на регионалната свързаност и подпомагане на икономическия растеж в областта на трансгранично сътрудничество, чрез:

- Улесняване на нарастващия трафик на хора и стоки между двете страни;
- Укрепване на комуникационните връзки между двете държави;
- Подобряване и разширяване на достъпа до основна TEN-T мрежа.

Индикативни дейности по проекта:

- Модернизиране на съществуващите и изграждане на нови ГКПП;
- Закупуване на специализирано техническо оборудване на базата на ИКТ решения;
- Рехабилитация на съществуващи и изграждане на нови пътища и в двете държави;
- Оценки на въздействието върху околната среда и други свързани с проекта оценки

Към настоящия момент, в предходния програмен период 2014-2020 г. и преди него, по проекта са осъществени следните дейности:

- *На територията на Р България:*

Предстои изграждане и на ГКПП инфраструктура и обекти, и на довеждащия път. Възложено е комплексно инвестиционно проектиране – кадастрална карта, парцеларен план за отчуждаване на земи, ПУП-ПРЗ за инженерната и сградна инфраструктура на ГКПП, инвестиционен проект – техническа фаза.

Част от проекта за българската територия е ремонтът и доизграждането на път III-1008 Струмияни – ГКПП „Клепало“. Сключен е договор от АПИ с фирма изпълнител за изработването на технически проект за рехабилитация на участък 1 от км 0+000 (край с. Струмияни) до км 0+650 (преди пътен възел на автомагистрала „Струма“). Целта е с основния ремонт на отсечката да се възстановят и подобрят технико-експлоатационните качества, да се повиши носимоспособността на пътната настилка и да се подобри отводняването. За участък 2 е включено изработване на идеен проект за изграждане на ново трасе на път III-1008 от км 22+000 (преди пътно отклонение за с. Колибите) до началото на площадката на ГКПП „Клепало“. На база изработения идеен проект ще бъде изготвен технически проект по одобреното от компетентните органи трасе с подробен устройствен план – парцеларен план за теренно осигуряване доизграждането на пътя. Към момента е

разработен I-ви етап – варианти на трасе. Предстои провеждане на процедурите по ОВОС и ОС.

- *На територията на Република Северна Македония:*

Новият ГКПП „Клепало“ е изграден в значителна степен, в т.ч. са изградени комплексът от инженерни инфраструктура и сгради, както и довеждащия път.

Предстои актуализиране на проектната документация и привеждане на строежа в съответствие с изискванията на действащите нормативни актове за ГКПП.

Приоритет 3 Интегрирано развитие на граничния регион (интегрирано териториално развитие на регионите)

Цел на политиката 5: „Европа по-близо до гражданите“

Стратегическа цел: Постигане на интегрирано териториално развитие с фокус върху конкурентоспособността и развитието на туризма.

В рамките на Приоритет 3, за прилагане на *Цел на политиката 5 „Европа по-близо до гражданите“*, е предвидено разработването на **Териториална стратегия за интегрирани мерки (ТСИМ)**, която да адресира мерките (идентифицираните допустими дейности за подкрепа по програмата) по конкретни териториални нужди.

Интегрираният подход за посрещане/адресиране на нуждите и потенциалите на територията в разработваната ТСИМ се проявява в три основни аспекта:

- територия, дефинирана на базата постигане на устойчиви резултати по отношение на общи нужди и потенциали за развитие;
- участие на широк кръг партньори в целия процес на изготвяне, обсъждане, приемане и реализиране на стратегията.
- изведен пакет от взаимосвързани и допълващи се (интегрирани) мерки, на базата на тясна координация на различните публични политики съобразно местните специфики, отговарящ на местните нужди и потенциали за развитие и носещ обща полза за партньорите и региона.

Чрез **ТСИМ** ще даде приоритет на подкрепата за някои проекти/действия/дейности пред други – описани са по-долу при описанието на ТСИМ като мерки.

Целеви групи:

Гражданско общество; Местни/регионални органи, регионални структури на централни публични органи; НПО; Научноизследователска и развойна дейност, академични институции и институции за обучение; Социални институции, Микро, малки и средни предприятия (ММСП); Местно население.

Б. ТСИМ 2021-2027 между Република България и Република Северна Македония

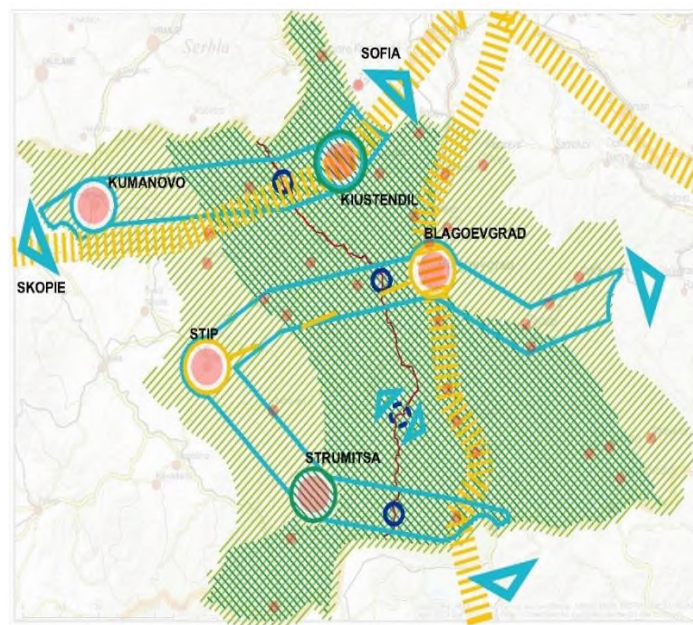
ТСИМ определя **Визията** на ПТГС, **стратегическа цел, специфични цели** (описани и по-горе към **Приоритет 3** на ПТГС) и мерки.

Визия: Територията на програмата за трансгранично сътрудничество между България и Република Северна Македония – място за утвърждаване и стабилност на културно-историческото наследство чрез съвместни усилия за взаимноизгодно сътрудничество, социално-икономическо сближаване и балансирано устойчиво развитие.

Територията в географския обхват на ТСИМ се характеризира с общи нужди и потенциали за развитие и по същество представлява функционална зона, но един по-задълбочено обвързан със спецификите на местния контекст („tailor-made“) подход за интервенции позволява в нея да се открият **Зони за интензивна намеса** (Intensive intervention zones).

Спецификите на местния контекст определят дефинирането на **четири такива зони (Фигура № 1.2-3)**. Всяка от тях съдържа и поне един център за развитие от по-високо ниво (голям град) и по този начин е свързана с ядрото на полицентричната мрежа. Тази връзка освен пространствено има и функционално измерение – в големите и по-развити градове по-лесно се постигат резултати в областта на новите технологии (зелени, кръгови, цифрови) и там е най-вероятно да се направят първите стъпки и да се даде тласък в развитието на цялата територия.

Зоните се наслагват една върху друга/взаимно се пресичат. Различните градове и териториите около тях попадат едновременно в няколко различни зони, което определя техния профил от гледна точка на интензивността на различните интервенции/мерки.





Фигура № 1.2-3 Идентифицирани зони за интензивна намеса в ТСИМ 2021-2027 г.
между Република България и Република Северна Македония

Стратегическа цел : Постигане на интегрирано териториално развитие с акцент върху конкурентоспособността и развитието на туризма

Специфична цел 1.1: Повишаване на конкурентоспособността на местната икономика и подобряване на бизнес средата

Мярка 1.1.1 Дейности, насочени към повишаване на производствения капацитет на МСП, с цел превръщането на предприятията в по-екологични, по-дигитални и по-конкурентоспособни (технологична модернизация).

Мярка 1.1.2 Дейности, насочени към подобряване на знанията и уменията на МСП за работа в по-екологична, по-дигитална и по-конкурентна среда (придобиване на нови знания и умения, включително достъп до външни финанси).

Мярка 1.1.3 Действия, насочени към изграждане на ефективен процес на разработване на продукти (процесът обхваща всички стъпки - от концепция до пазарна реализация на съответния продукт) и достигане до нови пазари (маркетинг, предприемачество, интернационализация);

Специфична цел 1.2: Разработване на привлекателен туристически продукт за целия сезон чрез интелигентни решения, които гарантират всеобщ достъп и участие.

Мярка 1.2.1. Подобряване на мобилността и свързаността на транспортната и инженерната инфраструктура чрез развитие на системи за алтернативно придвижване, включително мрежа от велоалеи, „черни“ горски и полски пътища, хеликоптерни площадки и др.

Мярка 1.2.2. Разработване и предлагане на интегрирани регионални туристически продукти за различни активности и локации с включване на културно-историческото наследство и природните дадености; съвместни действия за диверсификация на формите на туристическите услуги и осъществяване на всесезонен туризъм в района на ТГС;

Мярка 1.2.3. Разработване на интегрирани целеви финансови пакети за насърчаване на дейността и разкриване на нови МСП в областта на туризма с акцент върху семейните

предприятия и предлагането на местни продукти – винен и гастро-туризъм, селски еко-туризъм, вело-туризъм, лов и риболов, „оф-роуд“ - туризъм и др.;

Мярка 1.2.4 Създаване на съвместна мрежа от локации за прилагане на концепции от типа „зелено училище“, „на село“, „на гости при ...“, „пригответо от...“ и т.н.;

Мярка 1.2.5 Разработване и прилагане на съвместни мерки за ограничаване на уязвимостта на услугите в туристическия сектор вследствие на пандемични и епидемични ситуации; насърчаване на развитието на здравния и възстановителен туризъм - услуги и продукти, свързани със закаляването, активния отдих, спортуването на открито, укрепване на имунитета и подобряване на здравния статус чрез балнео и СПА процедури, климатолечение, калолечение; съчетаване на кратки почивки от различен вид с индивидуални пътувания.

1.3. Алтернативи за ПТГС и ТСИМ

Проектите на програма и стратегия не съдържат алтернативи.

1.4. Връзка на ПТГС и ТСИМ с други съотносими планове, програми и стратегии

Проектите на ПТГС и ТСИМ 2021 – 2027 г. имат връзка с планове, програми и стратегии:

- на европейско и международно ниво;
- на национално, регионално и местно ниво (попадащи в рамките на териториалния обхват на програмата и стратегията в Република България и Република Северна Македония).

В т.1.4. на **Доклада за екологична оценка** са разгледани и анализирани относимите планове, програми и стратегии, като са отбелязани и тези от тях, които поставят цели по опазване на околната среда (за тях е направен разширен анализ).

2. Текущо състояние на околната среда и евентуално развитие без прилагането на ПТГС и ТСИМ

2.1. Текущо състояние на околната среда

В т.2.1 на Доклада за екологична оценка е представена информация за състоянието на компонентите и факторите на околната среда към момента (с цел установяване на настоящото състояние, наблюдавани положителни и/или отрицателни тенденции, които е от значение да бъдат взети предвид както при оценката на въздействието на ПТГС и ТСИМ, така и при последващото им изпълнение).

Състоянието на околната среда е разгледано по фактори и компоненти, като основните резултати от анализа са следните:

2.1.1. Климат и климатични изменения

А. Климатична характеристика

➤ Области Кюстендил и Благоевград (Република България)

Област Кюстендил

Областта попада в преходно континенталната климатична област на Европейската континентална климатична област и по-конкретно Кюстендилско-Благоевградски климатичен район. Климатичната роза на вятъра се характеризира със защитеността от източни и западни нахлувания, характерни за зоналния въздушен пренос. Тук общо има около 30 дни през зимата с температури под 0°C. Средните януарски температури в района са около интервала +1 ÷ – 1°C.

Област Благоевград

Климатът в областта се обуславя от преходността между преходно-континенталната и континентално-средиземноморска климатични области, с подчертано силно влияние на средиземноморския климат в южните райони на областта. Той се характеризира с топло, до горещо лято и сравнително мека зима, с по-малка годишна амплитуда на температурата (около 22°C) и с два максимума на валежите – късно-есенен и пролетен.

➤ Североизточен, Източен и Югоизточен райони (Република Северна Македония)

Югоизточен район

Той се характеризира с две климатични зони: преходно-средиземноморски в по-голяма или по-малка степен континентален климат, което осигурява на региона специфична характеристика - дълго горещо лято с високи обедни температури и намалена степен на годишни валежи, намалена зимна температура и ветрове от всички посоки. Тази област е най-слънчевия регион в Република Северна Македония. Поради средиземноморското влияние от Егейско море климатичните условия в региона се характеризират с намалено количество годишни валежи и по-ниски зимни температури.

Източен район

Климатът в Източния регион е сух. Характерни за този тип климат са дългите и сухи лета, често с температури до + 41°C с меки, влажни зими, с редки случаи на изключително ниски температури, които могат да достигнат и до -22°C. Това е резултат от контакта между влиянията на Средиземно море и континенталния климат.

Североизточен район

Климатът в Североизточния регион е предимно умерено континентален до планински. Температурните разлики се изменят с надморската височина и водят обикновено до умерено студена зима, умерено горещо лято, хладна пролет и относително

топла есен, което в определена част от региона се дължи на географското разположение и на някои влияния от Егейско море през Крива река.

Б. Климатични изменения

Промени на климата са факт, вследствие на глобални процеси с големи териториални мащаби както в Северното, така и в Южното полукълбо. Те се отразяват най-вече на режима на температурата на въздуха и на валежите, както и на промяната на сезоните. Обща е тенденцията в повишение на глобалната температура на въздуха, увеличаване на изпарението и намаляване количеството на валежите, особено зимните и увеличаване на екстремните събития каквито са наводненията, високите температури и свързаните с тях пожари и други.

Изменението на климата е заплаха за регионите, особено за онези части, където селското стопанство, туризмът, горското стопанство и хидроенергията са добре развити, както в граничния регион между Република България и Република Северна Македония.

Очаква се двете държави да бъдат най-силно засегнати от климатичните промени, главно чрез повишаване на температурата и интензивни валежи и нарастване на честотата на екстремни събития като суши и наводнения.

Република Северна Македония като цяло е с по-неблагоприятни характеристики по отношение на уязвимостта и към изменението на климата поради липсата на излаз на море. Граничната зона е част от регион, за който е установена 6-та степен на уязвимост към климатичните промени, според индекса, който се прилага за целия ЕС.

Най-често срещаните хидрометеорологични и природни бедствия в трансграничния регион (*Националната стратегия за адаптация към изменението на климата и План за действие до 2030 г.* на Република България и *проект на Национална дългосрочна стратегия за действие за изменение на климата на Република Северна Македония 2020-2050 г.*) са екстремни валежи и температури, бури, наводнения, горски пожари, свлачища и суша. Броят на смъртните случаи и жертвите, дължащи се на природни бедствия, е значителен, което показва уязвимост към метеорологичните условия и климата. Уязвимостта на населението и икономиката на двете държави към въздействията на климатичните промени се усилва от относително високата степен на бедност, неравномерното разпределение на населението и различните последици от прехода от държавно-контролирана икономика към свободна пазарна икономика. Все повече доказателства сочат, че икономическите загуби от бедствия, свързани с метеорологични и климатични условия, също нарастват.

Научните прогнози сочат, че средната температура ще се повиши между 1,8°C и 4°C до 2100 г., като покачването в Европа се очаква да бъде дори по-високо от прогнозната глобална средна стойност.

Изследванията, проведени от департамента по метеорология на Националния институт по метеорология и хидрология към Българска академия на науките, предвиждат повишение на годишната температура на въздуха в България от 0,7°C до 1,8°C до 2020 г.

Още по-високи температури се очакват до 2050 и 2080 г., като прогнозираните повишения са съответно от 1,6°C до 3,1°C и от 2,9°C до 4,1°C. Като цяло, повишаването на температурата се очаква да бъде по-голямо през летния сезон (от юли до септември).

Очакваните повишения на температурата за Република Северна Македония са между 1.0 °C до 2025 г., 1.9 °C до 2050 г., 2.9 °C до 2075 г. и 3.8 °C до 2100 г., докато средното намаляване на валежите е в диапазона от -3% до 2025 г., -5% до 2050 г., -8% до 2075 г. до -13% до 2010 г. в сравнение с референтния период. Най-голямото повишаване на температурата в Република Северна Македония се очаква през летните сезони, свързано със силно намаляване на валежите. През зимата почти няма да има промяна в валежите, но се очакват промени в други сезони.

Климатичните промени изискват предприемане на адекватни действия за адаптация и устойчивост, които следва да бъдат интегрирани в бъдещите проекти.

2.1.2. Качество на атмосферния въздух

Анализът на данните и оценките на климатичните и метеорологични условия в тези райони водят до следните заключения за процесите и явленията, които представляват интерес за съществуващото състояние на средата:

- *средноденонощните концентрации на фини прахови частици (ФПЧ₁₀) трайно превишават средноденонощната норма.*
- *няма трайни превишения на нормите за опазване на човешкото здраве за останалите газове замърсители.*

Главни източници на прахово замърсяване са:

- *използването на твърди горива (въглища и дърва) в битовото отопление през зимните месеци в населените места,*
- *строителните дейности – неорганизиран емисии на прах от открити строителни площадки,*
- *селскостопанските дейности – неорганизиран емисии на прах от почвата, разнасяна от вятъра при работа в открити полета,*
- *автомобилният транспорт - повторното субсидиране на праха от непочистени улици и неправилни пътища.*
- *горските и селскостопански пожари - изгаряне на стърнищата.*

2.1.3. Състояние на водите, зони за защита на водите, риск от наводнения

Относно **Република България** - по причина на географското положение, атмосферната циркулация и ландшафта водния баланс е незадоволителен в пространствин и времеви аспект. По водни ресурси на глава от населението страната заема задно място на Балканския полуостров. България среща също сериозни предизвикателства поради мястото и засушлива зона, неравномерно разпределение на водните ресурси, амортизация на водоснабдителните системи и слаба изграденост на канализационната система.

Изграждането на пречиствателни станции за отпадъчни води се забавя в сравнение с водоснабдителните системи и много водни екосистеми са още в риск.

За **Република Северна Македония** данните потвърждават, че климатичните изменения вече имат негативен ефект върху три аспекта на качествата на водите:

- намаляване на водните ресурси, довеждащо до деградация на качествата;
- високи температури, довеждащи до намаляване на разтворения кислород;
- поради климатичните изменения, водоползването, особено в земеделието, повишава замърсителите, изпускани във водите.

Оценката показват значителното бъдещо намаление на водните ресурси в страната. Очакват са по-чести сухи периоди и бурни води с нарастващ интензитет.

Общите количества води, специално във водосбора на река Вардар се очаква да намалее около 18% до 2100 г. Екстремните събития, като суша, високи температури и наводнения се очаква да доведат до нарастване нуждата от питейна вода. Нуждата от питейна вода за град Скопие се очаква да бъде до 2100 около 30%. Климатичните изменения се очаква да доведат до нарастване на нуждите от вода за напояване.

2.1.4. Състояние на земните недра

Геолого-тектонското развитие на територията в трансграничните райони на Република Северна Македония и Република България имат сходен характер. Съвременният релеф е предимно планински, с добре оформени речни долини, котловини и низини. Ерозионните процеси са характерни за издигнатите части на релефа, а отлагането на наносния материал се извършва основно в котловините, низините и водните басейни.

Като част от Балканския полуостров, трансграничните територии на Република Северна Македония и Република България са силно застрашени от сеизмичната активност на земните недра.

2.1.5. Състояние на почвите

Почвите на области Благоевград и Кюстендил са в добро екологично състояние, както по отношение на запасеност с биогенни елементи, така и по отношение замърсяване с тежки метали и металоиди. Засилената урбанизация рефлектира в унищожаване на земеделски земи за неземеделски цели. Замърсяването или унищожаването на почвената покривка има локален (точков) характер.

Почвите в Североизточния, Източния и Югоизточния регион на Република Северна Македония са много разнородни. Подложени са на различни видове влияния, като: унищожаване на земята за неземеделски цели в резултат на засилена урбанизация, промишленост/енергетика, транспорт; ерозия, замърсяване на почвата (сметища, селско стопанство, минен отрасъл), туризъм, наводнения, горски пожари и др. Последствията от

тях са: запечатване на почвата и промени в почвените функции; ерозия на почвата; локално и дифузно замърсяване; киселяване на почвата; опустяване.

2.1.6. Състояние на биологичното разнообразие

➤ Области Благоевград и Кюстендил (Република България)

Характерното географско положение на страната, в комбинация със сложното палеогеографско и палеоклиматично минало, разнообразния релеф и климат, наличието на сладководни басейни и излазът на Черно море, както и формираните разнообразни ландшафти и геосистеми са основните фактори с определящо значение за богатото разнообразие на видове, съобщества и природни местообитания в България.

Относно състоянието на **растителността**, видовете и техните популации в разглежданата територия, като основни ограничаващи и лимитиращи фактори се установяват човешката дейност, водеща до пряко /унищожаване/ и косвено /промяна на условията на средата и фрагментация/ засягане на видове (почвено запечатване, свързано с изграждане на обекти и инфраструктура, замърсяване, промяна във водния режим поради отводняване или изграждане на мелиоративни съоръжения). Тъй като в района има развити туристически обекти, туристическият поток също не е маловажен фактор, който е с негативно въздействие върху растителния свят. Все по-голямо значение придобиват и последиците от изменението на климата – засушаване, горски пожари и други екстремни метеорологични явления.

Разнообразието на **животински видове** и техни местообитания, много от тях включени в Червената книга на Република България, показва необходимостта от специфичен подход при управление на разглежданата територия, с оглед съхраняване на местообитанията и ценните екосистеми, които поддържат. Местообитанията, особено във високопланинските части, са най-уязвими на изменящия се климат, като голяма част от тях са изолирани, чувствителни на антропогенен натиск и въздействия.

През двете области в България, както и западно, в граничната територия на Република Северна Македония минава един от главните маршрути за миграция на на прелетните птици: *Via Aristotelis* (Задбалканския път) - през долината на река Струма, Софийското поле и Искърското дефиле.



Фигура 2.1.6-1 Миграционен път на прелетните птици *Via Aristotelis* (в червено)

Той е главен маршрут на миграция на птиците от Европа към Африка, минаващ през Западна България и вторият по численост на мигриращите птици след *Via Pontica*.

Пътят свързва Дунав с Бяло море, като започва от северозападния ъгъл на страната във Видинска област, минава през Врачанския Балкан. От там през Искърското дефиле пресича Стара планина и се спуска до Софийското поле. От тук по долината на река Струма достига до Бяло море. Често като клон на *Via Aristotelis* се сочи и поречието на река Места.

➤ **Североизточен, Източен и Югоизточен райони (Република Северна Македония)**

Въпреки че е малка (25713 km²) и без излаз на море страна, със своето положение в центъра на Балканския полуостров, Република Северна Македония е една от горещите точки за биоразнообразие в Европа

Според анализите на биоразнообразието Република Северна Македония е начело в списъка на държавите, наречени „Европейски горещи точки“. Голямото биоразнообразие на географската област Македония е резултат от дългото ѝ историческо развитие. Диференциацията на местните видове, както и инвазията на други местни мигранти, са изиграли значителна роля в неговия генезис. Естествено, не всички видове някога живели в района са оцелели. Много видове са изчезнали поради неблагоприятни условия на живот. Следователно, текущото биоразнообразие трябва да бъде проучено не само от генетична, но и от историческа гледна точка.

В обхвата на програмата в Република Северна Македония, като идентифицирани важни места на **растения** (important plant areas) от страна на Република Северна Македония е необходимо да бъдат споменати „Осогово“, „Скопска Църна гора“, „Плачковица“, местността „Юдови ливади“ (източно от Пехчево), където се среща обикновената росянка, „Богданци“, „Овче Поле-Богословец“, „Криволак“, „Демир Капийска клисура“, „Негорски бани“, „Моноспитовското блато“, „Дойранско езеро“, „Беласица“. Срещат се голям брой

консервационно значими растителни видове (включени в приложенията на международни конвенции или списъци).

Планините заемат много голяма част от териториалния обхват на ПТГС в Република Северна Македония. Съобразно това, като значими в различна степен в консервационно отношение за района са характерни **животински видове**, повечето от които са включени под различен режим в приложенията на някои международни конвенции за опазване на биологичното разнообразие.

Разглежданият трансграничен район е изключително богат на растителни и животински видове, в т.ч. с висок природозащитен статут на национално и международно ниво, в т.ч. не малък брой ендемити и реликти (гласиални и терциерни).

Основни заплахи за биологичното разнообразие в него са промяната в естествените условия на средата в резултат на бъдещо развитие на пътна и друг вид свързваща инфраструктура, замърсяване, промяна на водния режим, сечи, туризъм, браконьерство, залагане на отровни примамки за убиване на едри хищници, презастрояване в някои зони предназначени или предвидени за курортни цели и други, които са свързани с промяна на местообитанията и засягат характерните за съответния хабитат животински видове.

2.1.7. Защитени зони и защитени територии

➤ Области Благоевград и Кюстендил (Република България)

Защитени зони от европейската екологична мрежа Натура 2000

Натура 2000 е общоевропейска мрежа, съставена от защитени зони, целяща да осигури дългосрочното оцеляване на най-ценните и застрашени видове и местообитания за Европа в съответствие с основните международни договорености в областта на опазването на околната среда и биологичното разнообразие.

Тя трябва да бъде изградена във всички страни членки на Европейския съюз и се поставя като изискване при присъединяването на страни кандидат-членки на съюза.

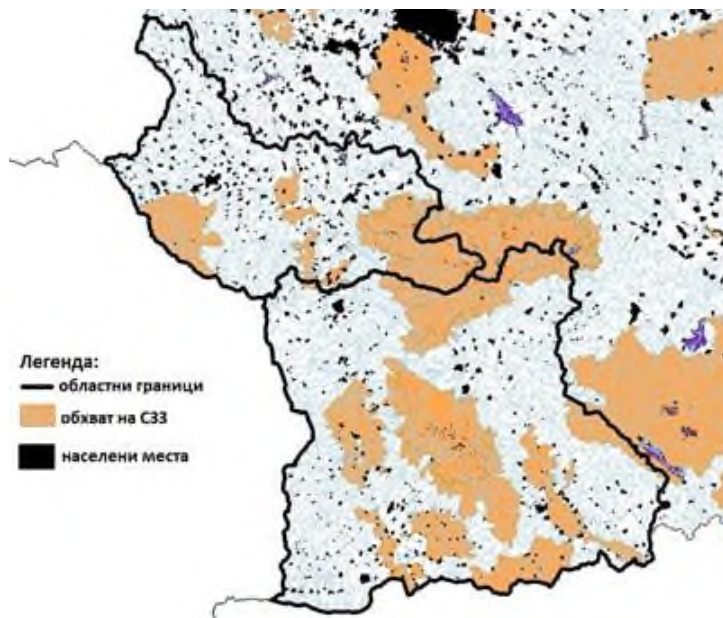
Местата, попадащи в екологичната мрежа се определят в съответствие с две основни за опазването на околната среда Директиви на Европейския съюз – Директива 92/43/ЕИО за опазване на природните местообитания и на дивата флора и фауна (наричана накратко Директива за местообитанията) и Директива 2009/147/ЕО относно опазването на дивите птици (наричана накратко Директива за птиците).

Като цяло Българската част от Европейската екологична мрежа Натура 2000 възлиза на 34.4% от териториалния обхват на страната, което ни нарежда на едно от първите места в Европа в това отношение.

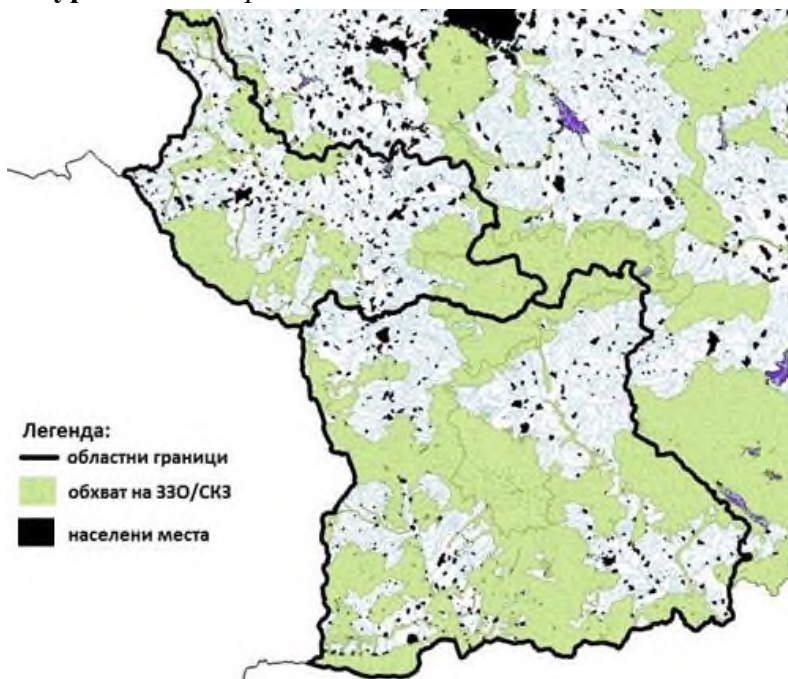
Процесът на издаване на заповеди по реда на ЗБР за обявяване на защитените зони за опазване на дивите птици е приключил („Специални защитени зони” – СЗЗ), като към момента България е в процес на приключване и по издаването на заповеди за обявяване на защитените зони за местообитанията – зоните без издадени заповеди се обозначават като

„Зони от значение за Общността” (ЗЗО), а зоните с приключил процес по издаване на заповед се обозначават като „Специални конзервационни зони” (СКЗ).

На територията на двете области попадат изцяло или части от общо **40 защитени зони** от екологичната мрежа „Натура 2000“, данни за които са представени на двете долни фигури:



Фигура 2.1.7-1 Карта на СКЗ в области Кюстендил и Благоевград



Фигура 2.1.7-2 Карта на ЗЗО и СКЗ в области Кюстендил и Благоевград

Защитени територии по Закона за защитените територии (ЗЗТ)

От 1933 г., когато се обявява първата защитена територия в България – резервата „Силкосия“ в Странджа, а през 1934 г. първия народен парк на Балканския полуостров – „Витоша“, се провежда последователна политика за разширяване и укрепване на мрежата от защитени територии.

Защитените територии и ефективното им опазване допринасят за изпълнението на изискванията на редица международни конвенции и споразумения, по които България е страна:

На долната фигура е представено местоположението на всички категории защитени територии в двете области.



Фигура 2.1.7-3 Карта на категориите защитени територии в области Благоевград и Кюстендил

На територията на **област Благоевград** попадат общо **58 защитени територии** по **Закона за защитените територии**. Защитените територии в обхвата на **област Кюстендил** са **23**.

Рамсарски места

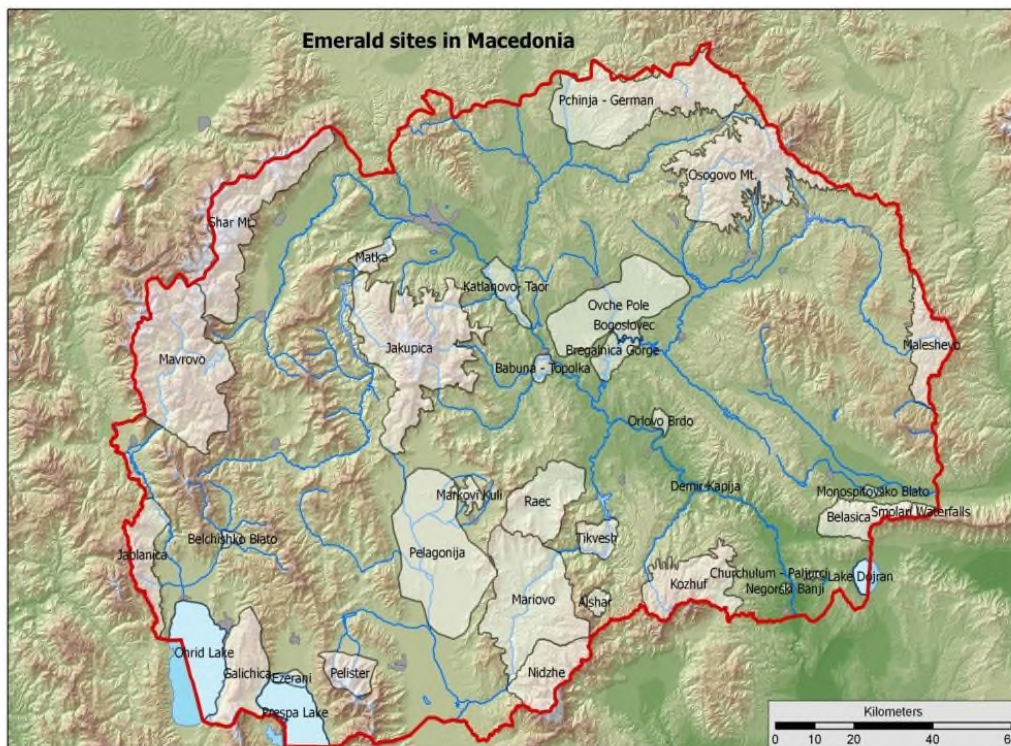
В териториалния обхват на ПТГС и ТСИМ попадат две потенциални Рамсарски места – *Чокльово блато* (защитена местност), част от което е разположено на територията на с. Буново, община Кюстендил, и *Седемте рилски езера* (в границите на Национален парк „Рила“), разположени също в област Кюстендил, които също следва да бъдат съобразявани

с оглед недопускане на неблагоприятно въздействие, при реализиране на предвижданията на програмата и стратегията.

➤ **Североизточен, Източен и Югоизточен райони (Република Северна Македония)**

Предложени защитени зони от европейската екологична мрежа Натура 2000 (мрежата Емералд и орнитологично важни места - ОВМ)

Тъй като Република Северна Македония не е членка на съюза, няма и официално изградена и приета с решения на Европейската комисия списъци на защитени зони по Натура 2000, но като кандидат-членка се подготвя за процеса по идентифициране и предлагане на такива чрез изготвяне на съответните предложения. Във връзка с това страната е възприела подхода да използва най-вече установените територии от мрежата „Емералд” (Emerald Network - Ecological network to conserve wild flora and fauna and their natural habitats of Europe), установените орнитологично важни места по Birdlife подобно на България, както и установените важни места за растения, като те до голяма степен се припокриват.



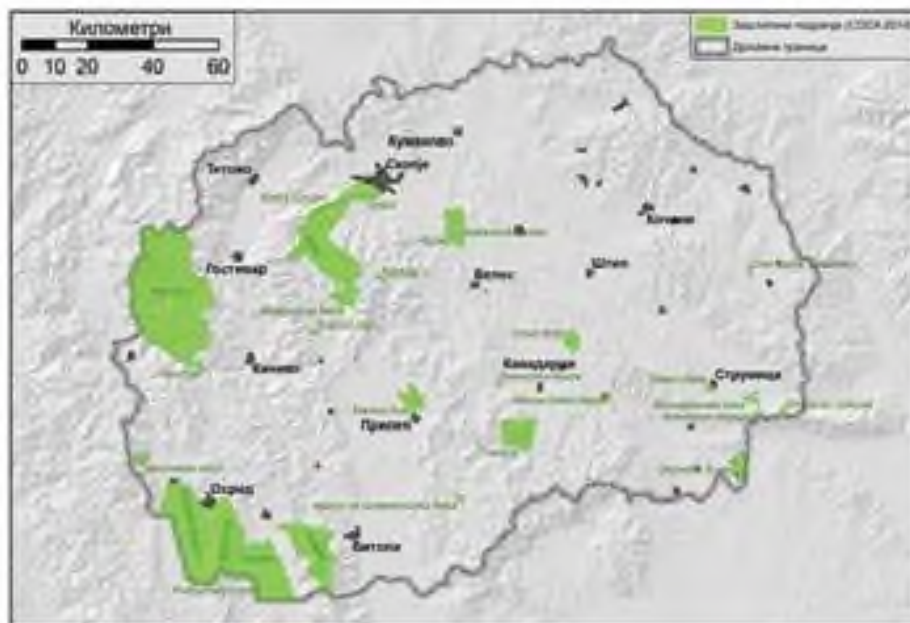
Фигура 2.7.1-4 Национална мрежа Емералд (проект 2011 GEF/UNDP/МоЕРР „Укрепване на екологичната, институционалната и финансова устойчивост на националната система за защитени територии на Република Северна Македония“)

12 Emerald areas are fully, two partially protected on national level within the boundaries of existing protected areas, while the rest is outside the network of protected areas.

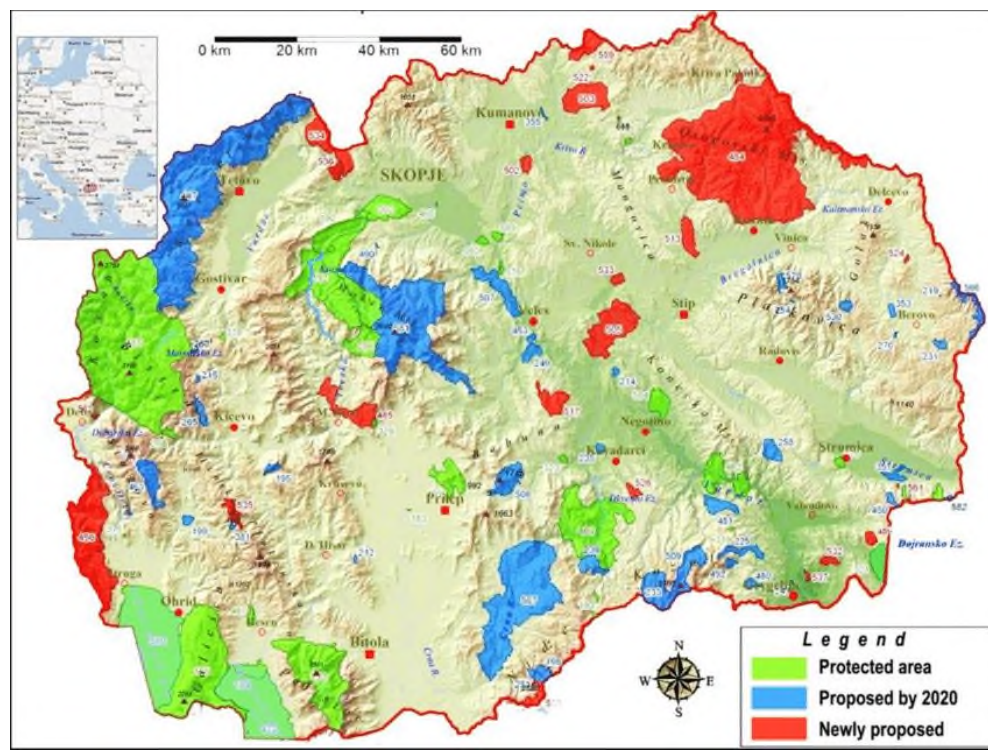
Необходимо е да се има предвид, че окончателното приемане на предложените от кандидат-членките списъците със защитени зони от Европейската комисия става в рамките на обсъжданията при провеждането на така наречените биогеографски семинари, които са част от така наречения Натура 2000 биогеографски процес (Natura 2000 Biogeographical Process). Предвид това, на този етап, разгледаните по-горе територии с потенциал за включване в бъдещата екологична мрежа Натура 2000 на Република Северна Македония не следва да бъдат приемани като окончателни, а само като хипотетични.

Защитени територии по националното законодателство на Република Северна Македония

Категоризацията на защитените територии в Република Северна Македония е предписана в Закона за защита на природата, повече или по-малко хармонизиран с IUCN. Имената на категориите са запазени като тези по IUCN категоризация, може би леко променени или изцяло променени. Според Ornat & Reines (2007) категориите защитени територии в Република Северна Македония са класифицирани като ниво 2 на хармонизация с категоризацията на IUCN или категориите са практически идентични с тези на IUCN, въпреки че IUCN не се споменава конкретно в националното законодателство. Към момента мрежата от защитени територии в Република Северна Македония включва 86 зони. Карта на съществуващите национални защитени зони е представена на следващата фигура.

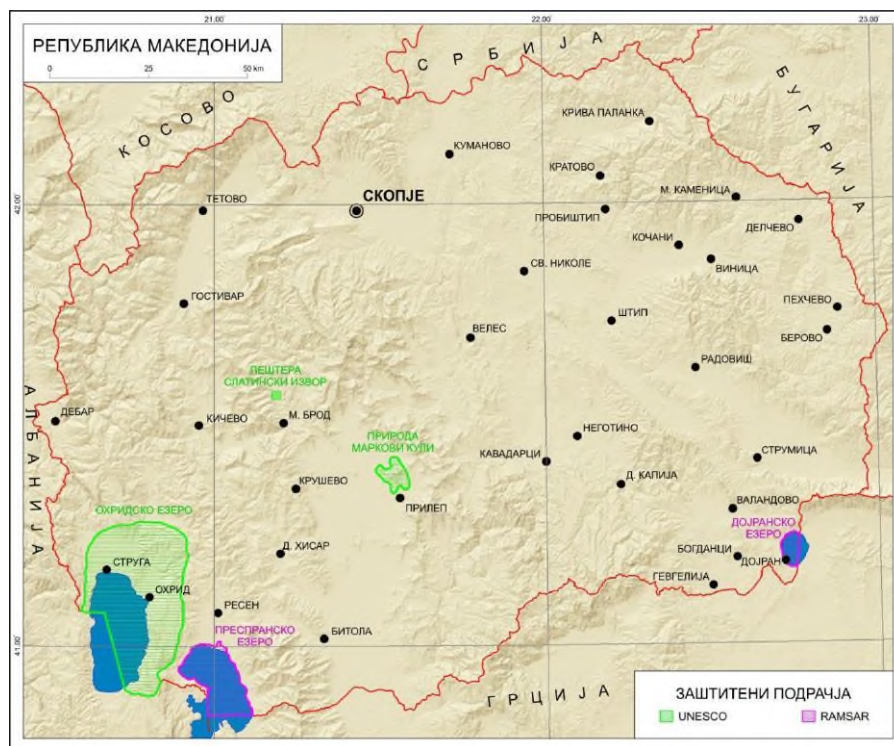


Фигура 2.1.7-5 *Карта на действащата Национална мрежа от защитени територии в Република Северна Македония*



Фигура 2.1.7-6 Карта на потенциално бъдещата Национална мрежа от защитени територии в Република Северна Македония

В съответствие със задълженията на Конвенцията за влажните зони с международно значение, особено като местообитание на водолюбивите птици (Рамсар, 1971), Рамсарският списък включва две защитени зони на Република Северна Македония: Преспанско езеро (1995) и Дойранско езеро (2007). Вторият се намира в териториалния обхват на програмата и е разделен между Република Северна Македония и Гърция.



Фигура 2.1.7-8 Рамсарски места в Република Северна Македония

Територията на трансграничния район е изключително богата на ценни естествени природни територии под законова защита. Всички дейности следва да са съобразени с режимите на управление съгласно нормативната уредба, нормативните и административни актове за обявяването на защитените територии и зони, както и с плановете им за управление.

2.1.8. Състояние на ландшафта

За опазването на ландшафта освен националното законодателство съществена роля играе *Европейска конвенция за ландшафта*. Главната цел на Конвенцията е да съхрани европейското културно и природно наследство, които определят облика на общоевропейския ландшафт.

Местоположението, релефът и климатичните особености на трансграничния район способстват за наличието на голямото му ландшафтно разнообразие. Преобладават планинските и котловинни ландшафти, както и антропогенните спрямо естествените природни ландшафти. Конкретно в пограничния район усвоеността на територията и степента на урбанизация е значително по-ниска от колкото в посока към вътрешността на двете държави. Богатството на района на естествени, в т.ч. чувствителни ландшафти,

поставя високи изисквания и не малко ограничения към дейностите, които могат да бъдат осъществявани на тази територия.

2.1.9. Състояние на материалните активи

Състоянието на материални активи показва необходимост от целенасочени мерки за преодоляване на следните основни недостатъци:

- Недостатъчно развита и поддържана инфраструктура за достъп до културно - исторически обекти и природни забележителности;
- Недостатъчни съвместни действия в областта на обмена на културно наследство;
- Недостатъчно развита инфраструктура позоваваща се на екологосъобразно, алтернативни и зелени решения за облагородяване на градската и извънградска среда и покриване нуждите на региона за висок стандарт на живот
- Недостатъчна информационна и комуникационна свързаност и дигитализация
- Различия в административните системи и подходи за опазване на природното и културното наследство;
- Ниско ниво на информационна сигурност и осведоменост;

От друга страна, направеният анализ показва наличието на изключителен потенциал за развитие на трансграничната инфраструктура и обособяването на зони с различни функции - култура, околна среда, туризъм и отдих, спорт, здравеопазване, социални услуги, труд и заетост, т.е. потенциал за развитие на трансгранични многофункционални зони в подкрепа на един по-свързан и конкурентен регион.

2.1.10. Културно-историческо наследство, включително архитектурно и археологическо наследство

Трансграничният район е богат на културни ценности, за които следва да се гарантира адекватно опазване и поддържане. Те определят високия потенциал за развитие на културен туризъм, който от една страна ще има съществен принос за осигуряването на финансови средства за опазването, а от друга – ще допринесе за развитието на допълнителни форми на заетост, допълнителни доходи и повишаване качеството на живот на местното население.

2.1.11. Състояние по отношение на вредните физични фактори

От вредните физични фактори, най-голямо значение за региона има шумът – повишени стойности се установяват основно в градове, на територията и на двете държави. За българската територия повишените нива на шум се дължат предимно на транспорта. За Република Северна Македония превишения са установени за терени в близост до производства, съгласно наличните данни.

За останалите вредни физични фактори не са докладвани превишения и проблеми.

2.1.12. Състояние и управление на отпадъците

За територията в обхвата на Република България: основен начин на третиране на смесените битови отпадъци е депонирането, като се отбелязват положителни тенденции за намаляване на количествата депонирани отпадъци с въвеждането на инсталации за предварително третиране. Основни проблеми са липсата на инсталации и съоръжения за оползотворяване на строителни отпадъци и нерегламентираното изхвърляне на битови и строителни отпадъци.

За територията в обхвата на Република Северна Македония: управлението на отпадъците в районите за планиране може да се характеризира като неефективно и възпрепятствано от сериозни недостатъци, сред които се подчертават: ниска информираност на обществото, липса на консенсус относно местоположението на регионални депа за неопасни отпадъци, липса на по-строги изисквания към генераторите на отпадъци, което води до продължаващи неблагоприятни въздействия върху околната среда и човешкото здраве.

2.1.13. Опасни химични вещества и риск от големи аварии

В трансграничния район, предмет на ПТГС и ТСИМ също има съществуващи предприятия с нисък и висок рисков потенциал от възникване на голяма авария, като информацията за местоположението и параметрите им не е публична.

При реализиране на дейности и мерки по ПТГС и ТСИМ, свързани със строителство на обекти и инфраструктура е необходимо да се съобразят съществуващите в района предприятия, извършващи дейности по съхранение/производство/употреба на опасни химични вещества и смеси в количества, които създават риск от големи аварии.

2.1.14. Здравно състояние на населението

Съгласно представените данни за целия трансграничен район на ПТГС и ТСИМ продължава депопулация с главни характеристики - ниската раждаемост, високата обща смъртност и миграционни процеси, които водят до отрицателен естествен прираст на населението. Поддържането на тези отрицателни стойности на естествения прираст е резултат от застаряването на населението и промените в репродуктивните му нагласи, като последните до голяма степен се дължат на ниския жизнен стандарт.

За областите в Република България се установява, че за разлика от област Благоевград, показателите за област Кюстендил са по-неблагоприятни от средните за страната.

За районите в Република Северна Македония най-неблагоприятни са тенденциите в Източния район.

И в двете държави смъртността по причини показва водещо място за болестите на кръвообращението, следвани от новообразуванията, като за Република Северна Македония на трето място са болестите на дихателната система, което може да се свърже и с влошеното качество на атмосферния въздух.

За Република България – в област Благоевград, на първо място при хоспитализираната заболяемост са болестите на дихателната система, а в Кюстендил – на трето. За Република Северна Македония няма публично достъпни официални статистически данни за болестност и заболяемост.

От анализа на рисковите фактори за човешкото здраве за трансграничния регион на първо място са замърсяването на въздуха и повишените шумови нива в някои градове на територията и на двете държави. За Република Северна Македония допълнителен риск поставят недостигът и незадоволителното качество на питейните води в някои населени места, текущото състояние на управлението на битовите отпадъци (тенденция за формиране на значителен брой нерегламентирани сметища и използване на общински депа, несъответстващи на нормативните изисквания). За целия трансграничен регион все по-голяма значимост за населението придобиват рисковете, свързани с климатичните изменения.

2.2.Евентуално развитие на околната среда без прилагането на ПТГС и ТСИМ

Въз основа на анализа на данните от характеристиката на околната среда в предходната т.2.1 на ДЕО, в следващата таблица е оценено развитието на аспектите на околната среда без прилагането на ПТГС и ТСИМ по компоненти и фактори на околната среда, вкл. човешкото здраве. По този начин е оценено въздействието и на „нулевата алтернатива“, т.е. отказ от реализиране на ПТГС и ТСИМ.

Таблица 2.2-1 *Евентуално развитие на околната среда без прилагането на ПТГС и ТСИМ*

Компоненти и фактори на околната среда	Развитие без прилагане на ПТГС и ТСИМ
Климат и климатични изменения	Съществуващите и новите източници на парникови газове ще доведат до увеличаване на емисиите им, но нивата им ще бъдат пренебрежителни, както за двете страни, така и на глобално ниво. През последните три десетилетия емисиите на основните парникови газове (ПГ) имат тенденция към намаляване. Очаква се тази тенденция да продължи и без осъществяването на ПТГС и ТСИМ.
Атмосферен въздух	Без прилагане на ПТГС и ТСИМ ще се забави модернизирането на съществуващи и изграждане на нови сградни съоръжения, енергийно ефективни инсталации, рехабилитация на съществуващи и изграждане на нови пътни връзки, изграждането на зелени площи с цел намаляване

Компоненти и фактори на околната среда	Развитие без прилагане на ПТГС и ТСИМ
	на газо-праховите замърсители. Забавя се икономическото развитие на трансграничния регион, ще се пропуснат ползи за финансиране и допълнителни инвестиции както и усвояване на средства от Европейския съюз, респективно – подобряване условия на труд, повишаване качеството на живот, здравословният начин на живот, респективно осигуряване на приятна околна среда, запазване на богатата природа на основата на устойчиво развитие на околната среда.
Повърхностни води	По голямата част от целите, визиите, приоритетите, специфичните и стратегическите цели имат положително въздействие върху повърхностните води. В случай на неприлагане на ПТГС и ТСИМ, развитието на повърхностните води ще бъде неблагоприятно тъй като: - няма да има положително въздействие от териториално сближаване, по-зелен и по-свързан граничен регион; - няма да е налице взаимно сътрудничество, което може да доведе до неблагоприятно въздействие върху повърхностните води. - контролът върху предвидените туристически инициативи ще бъде занижен.
Подземни води	Не се очаква развитие
Земни недра	Не се очаква развитие
Почви и земеползване	Неприлагането на ПТГС и ТСИМ е с по-неблагоприятно въздействие в сравнение с прилагането им, тъй като ще бъдат пропуснати възможностите за финансиране на дейности и мерки, свързани с контрол на процесите, водещи до деградация на почвите в градска (запечатване, замърсяване, ерозия) и извънградска среда (унищожаване на почвеното органично вещество поради: механично нарушаване целостта на почвения профил; уплътняване; влошаване дейността на почвения микробоценоз при нарушен воден, въздушен и топлинен режим на почвата, пожари и наводнения).
Растителност и животински свят	Не се очаква развитие
Защитени зони и територии	Не се очаква развитие
Ландшафт	Тенденциите ще се запазят същите като в момента - ще се задълбочат проблемите, свързани с нерегламентирани сметища, липса на достатъчно зелени площи в градската среда.

Компоненти и фактори на околната среда	Развитие без прилагане на ПТГС и ТСИМ
Материални активи	<p>В случай на неприлагане на ПТГС и ТСИМ, развитието на материалните активи ще бъде неблагоприятно тъй като:</p> <ul style="list-style-type: none"> - няма да има положително въздействие от териториално сближаване и постигането на един по-свързан граничен регион; - няма да има положително въздействие за постигане на един по-зелен трансграничен регион с подобрена мобилност и развита алтернативна инфраструктура - идентифицираните възможности за развитие на туристически и културни мероприятия, а от там и стимулиране на местната икономика, балансирано развитие и постигане на конкурентоспособност на бизнес средата няма да може да бъдат реализирани.
Културно-историческо наследство	<p>Не се очаква развитие, като ще бъдат пропуснати ползите за опазване, популяризиране, в т.ч. повишаване и разнообразяване на източниците на доходи за териториите в обхвата на ПТГС и ТСИМ.</p>
Вредни физични фактори	<p>Неприлагането на ПТГС и ТСИМ ще доведе до продължаване на тенденциите за по-високи шумови емисии, излъчвани от автомобилния транспорт. Няма да бъде използвана възможността за финансиране и изпълнение на дейности, свързани с постигането на приоритетите и целите, поставени с двата документа.</p> <p>Не се очаква промяна на тенденциите по отношение на останалите вредни физични фактори.</p>
Отпадъци	<p>Неприлагането на ПТГС и ТСИМ е с по-неблагоприятно въздействие в сравнение с прилагането им, тъй като ще бъдат пропуснати възможностите за финансиране на дейности и мерки, свързани с контрол на замърсяването, с въвеждане на модели за кръгова икономика и оползотворяване на отпадъци, идентифицирани като допустими.</p>
Опасни химични вещества и риск от големи аварии	<p>Не се очаква промяна в състоянието на управлението на опасните химични вещества и риска от големи аварии.</p>
Здравно състояние на населението и здравен риск	<p>Без прилагане на ПТГС и ТСИМ ще се очертае продължаващ застой в развитието на социално-икономическото състояние на трансграничните райони. Ще се запази тенденцията за обезлюдяването на населените места в проучваните трансгранични райони, задълбочаващия се негативен прираст на населението и</p>

Компоненти и фактори на околната среда	Развитие без прилагане на ПТГС и ТСИМ
	продължаващото се влошаване на здравно-демографското състояние. Повишаването на качеството на живота в условията на здравословен начин на развитие и чиста околна среда е в значителна степен в реципрочна зависимост от финансовото обезпечаване с помощта на ЕС и други източници (които на местно ниво са недостатъчни).

3. Характеристика на околната среда за територии, които вероятно ще бъдат значително засегнати с реализацията на ПТГС и ТСИМ

ПТГС и ТСИМ ще се реализират в зададения географски обхват:

- *Република България:* 2 NUTS III области: Благоевград и Кюстендил;
- *Република Северна Македония:* 3 NUTS III райони: Североизточен, Източен и Югоизточен.

Съответно и в този териториален обхват ще се реализират въздействията върху околната среда. Част от дейностите и мерките, които са без инвестиционен характер – меки мерки (подкрепа за съвместни стратегии и планове, извършване на специализирани оценки, повишаване на квалификацията и др.) нямат потенциал за засягане на околната среда.

Дейностите и мерките с инвестиционен характер - твърди мерки - в по-голямата си част, с изключение на стратегическия проект за ГКПП „Клепало“, са с ниска подробност – без определено конкретно местоположение, параметри, обхват и съпътстващи дейности, поради което, при съобразяване на принципа на превантивността, като засегнатата се разглежда цялата територия в обхвата на ПТГС и ТСИМ.

Анализът на възможното значително засягане на територии от реализирането на

По отношение на вероятното значително засягане на компоненти и фактори на средата се очаква:

Атмосферен въздух и климатични изменения

Не се очакват значителни последици от въздействие както върху атмосферния въздух, така и върху климата вследствие на дейностите по реализация на ПТГС и ТСИМ, и свързаните с тях приоритети, специфични цели, дейности/инвестиции, обекти на подкрепа, нито се очаква генериране на значителни нови емисии на вредни вещества, в т.ч. на парникови газове, при изпълнение на допустимите дейности и мерки. Напротив предвидените като допустими дейности/мерки и в трите специфични цели на ПТГС са свързани с както с подобряване КАВ на трансграничния регион, така и с устойчива адаптация към климатичните изменения.

Води

По отношение на **повърхностните води, зоните за защита на водите и риска от наводнения** няма територии, които вероятно да бъдат значително засегнати с реализацията на ПТГС и ТСИМ в двете държави. По-долу са посочени възможни незначителни въздействия, които би могло да настъпят:

Република България

Анализът показва, че най-голям дял за влошаване на състоянието на повърхностните водни тела в Западнобеломорски район при реализацията на ПТГС и ТСИМ могат да имат следните значими проблеми:

Замърсяване на водите от заустване на непречистени битови отпадъчни води от обекти, предмет на ПТГС и ТСИМ - от канализационни мрежи и неотговарящи на изискванията на Директива 91/271/ЕЕС пречиствателни станции за отпадъчни води на населените места. Резултатите от проведения мониторинг през периода 2010 – 2014 г. показват, че 25 % от повърхностните водни тела на територията на Западнобеломорски район са в по-лошо от добро състояние по отношение на биологични елементи за качество и основни физико-химични показатели, което означава, че те изпитват пряко негативно въздействие от замърсяване с биогени (азот и фосфор) или се наблюдават отклонения от установените норми за биологичните и физикохимичните показатели, свързани с органично замърсяване. Канализационните мрежи за отпадъчни води от населени места формират 80-90 % от общия товар за азот и фосфор, както и свързаните с тях показатели за органично замърсяване (биологична и химична потребност от кислород).

Заустване на индустриални отпадъчни води от обекти в обхвата на ПТГС и ТСИМ. Химичното замърсяване на повърхностните водни тела оказва пряко въздействие върху тяхното екологично състояние/потенциал по съдържанието на специфични замърсители и тяхното химично състояние - наличие на приоритетни вещества. Резултатите от проведения мониторинг през периода 2010 - 2014 г. показват, че на територията на Западнобеломорски район 4,4 % от повърхностните водни тела са в лошо екологично състояние, предизвикано от заустване индустриални източници. Характерни специфични замърсители, които се установяват над определените стандарти качество на околната среда са мед, цинк и цианиди. Приоритетни вещества, които предизвикват лошо химично състояние са кадмий, олово и никел.

Селското стопанство (земеделие и животновъдство) не е предмет на ПТГС и ТСИМ, но при предвиденото изграждане на зелени площи, придружено с торене и използване на пестициди може да се достигне кумулативен ефект с наличното замърсяване - 5,5 % от повърхностните водни тела в териториалния обхват на Западнобеломорски район.

Водовземане и изменение на оттока на повърхностните води при предвидените в ПТГС туристически дейности. Прекомерното използване на вода от реки и язовири може да окаже влияние върху оттока на повърхностните води при кумулиране с ефекта от изградените деривационни малки водоелектроенергетични централи.

Неблагоприятно въздействие на дейностите при не спазване на изискванията в зоните за защита на водите, най – вече когато не са определени санитарно-охранителните зони за питейни води;

Неблагоприятно въздействие върху изградените обект по ПТГС и ТСИМ, при неспазване на изискванията в обхвата на определените райони със значителен потенциален риск от наводнения.

Република Северна Македония

1. Изграждане на индустриални обекти по ПТГС и ТСИМ, при наличие на уязвимост за повърхностните води;
2. Наличие на относително високо ниво на замърсени реки при недостатъчно пречистване и отсъствие на пречистване в селските райони;
3. Изграждане на обекти на ПТГС и ТСИМ в райони с недостатъчно питейни води и остарели водоснабдителни системи;
4. Зони с относително висок риск от наводнения;
5. Райони с риск от свръх използване на туристически ресурси, вкл. ерозия;
6. Неблагоприятно въздействие върху санитарно-охранителни зони за питейно-битово водоснабдяване, включително, когато не са определени такива;
7. Замърсяване на трансграничното повърхностно водно тяло р. Струмешница и други тела с нитрати в уязвимата зона „Югозападна зона“;
8. Замърсяване на р. Струмешница/Струмица и други тела с битови отпадъчни води от населени места /чувствителни зони/;
9. Въздействие на ПТГС и ТСИМ върху зоните за защита на водите в защитени територии.

По-голямата част от слабостите и въздействията се проявяват на територии и в двете държави.

Подземни води

Не се очаква значително засягане на подземни водни тела, включително трансгранични, при реализирането на ПТГС и ТСИМ, тъй като предвидените дейности и мерки не са свързани с въздействия върху компонента.

Земни недра

ПТГС и ТСИМ не предвиждат мерки и дейности, свързани с ползване или значително засягане на земните недра.

Програмата включва един стратегически проект, свързан със строителство – проектът за ГКПП „Клепало“, част от който ще бъде изграждането на нов пътен участък. С цел недопускане на ерозионни процеси и други негативни геоложки явления – свлачища, срутища, при проектирането на обекта следва да бъдат изготвени и съобразени резултатите от подробни хидрогеоложки проучвания (което е изискуемо по нормативната уредба на Република България).

Почви и земеползване

Няма територии, в които земите и почвите да бъдат значително засегнати с реализацията на ПТГС и ТСИМ в двете държави с изключение на тези, свързани с реализирането на Стратегически проект: “Създаване на нов Граничен контролно-пропускателен пункт (ГКПП) „Клепало” между Република България и Република Северна Македония”.

С изпълнението на двата обекта – нов граничен пункт и нова пътна инфраструктура, ще се постигне по-голяма свързаност между двете държави, улеснен транспортен поток и обмен на стоки, както и икономическо развитие на пограничните области.

Въздействието върху почвите при изпълнението на строителството ще бъде локално и пряко, изразено в: механично нарушаване целостта на почвения профил в зоните на изкопните дейности при изграждането на новите съоръжения, уплътняване и запечатване (паркинги, обслужваща инфраструктура и др.).

Задължително е при *проектирането* на новите обекти да се включат необходимите дейности и мерки за опазване на почвените ресурси и рекултивация с цел предотвратяване появата на ерозионни процеси и максимално възстановяване на нарушените земи. При изпълнение на *строителните дейности* е необходимо да се вземат мерки за опазване на почвените ресурси (предварително изземване на хумусната почва и оползотворяването ѝ за целите на рекултивацията).

Биологично разнообразие

Оценка на въздействието на мерките и дейностите по ПТГС и ТСИМ е направена в т.6 на Доклада за ЕО, в съответствие със степента на подробност на предвижданията. По отношение на:

- *конкретно засягане на територии* – значително въздействие върху биологичното разнообразие е възможно на българска територия, при изграждане на предвидения нов пътен участък в рамките на стратегически проект ГКПП „Клепало“, предвид наситеността на района с растителни и животински видове, както и местообитания с висок природозащитен статус. В тази връзка към избор на вариант на трасе на отсечката следва да се пристъпи след разработване и оценка на възможни алтернативи за местоположение. С внимание следва да се подходи и към предвидените рехабилитации на съществуващия път III-1008, по същите причини. Тъй като на територията на Република Северна Македония са извършени строителните дейности по проекта, не се очаква значително засягане на територии от гледна точка на биоразнообразието в резултат на предстоящите дейности по проекта.
- *дейностите и мерките по ПТГС и ТСИМ* – потенциал за значително въздействие върху биоразнообразието на територията и на двете държави имат най-вече предвидените мерки, свързани развитието на туризма –

предвид липсата на точно местоположение и параметри на конкретни проекти, на този етап не може да се прецени значимостта на въздействието. При всички случаи въздействието следва да се оценява за всеки проект предвид значителното биологично разнообразие и свързаната с това ценност на района.

Защитени зони и защитени територии

Територията в трансграничния район е изключително богата и на защитени зони и територии.

Рискът от засягане на защитени зони може да се прогнозира на този етап, и то в ниска подробност (поради липса на конкретни параметри) единствено за стратегическия проект по Приоритет 2 на ПТГС за ГКПП „Клепало“. Строителството на обекта, в т.ч. довеждащ път и съоръжения на пункта на ГКПП на територията на Република Северна Македония е приключило.

На българска територия предстои рехабилитация на съществуващ пътен участък от път Ш-1008, както и доизграждане на пътния участък по пътя Струмани – ГКПП „Клепало“ с дължина около 17 км до сградата и съоръженията на ГКПП.

На **Фигура 3-1** в син цвят е показан съществуващия път Ш-1008, като се предвижда новият пътен участък да е с начало преди отклонението на пътя за с. Колибите. Вижда се, че в началото си, при АМ „Струма“ съществуващият път тангира по границите на две защитени зони – BG0002003 „Кресна“ по *Директивата за птиците* и BG0000366 „Кресна-Илинденци“ по *Директивата за хабитатите*.

От фигурата се вижда, че между съществуващия път и ГКПП „Клепало“ е разположена защитена зона BG0000366 „Кресна-Илинденци“ по Директивата за хабитатите, като се очаква същата да бъде засегната от трасето на новата пътна отсечка до ГКПП. Степента и характера на засягане и въздействие, в т.ч. върху предмета и целите на защитената зона ще бъдат предмет на процедурата по оценка на въздействие върху околната среда по смисъла на *Директива 2014/52/ЕС на Европейския парламент и на Съвета от 16 април 2014 година за изменение на Директива 2011/92/ЕС относно оценката на въздействието на някои публични и частни проекти върху околната среда* и на оценка за съвместимост по смисъла на *Директивата за хабитатите*, като тези оценки са част от обхвата на стратегическия проект.



Фигура 3-1 Разположение на съществуващото трае на републикански път III-1008
спрямо защитените зони в района

Ландшафт

От предвидените мерки и дейности по ПТГС и ТСИМ не се очаква значително засягане на територии с ценен/естествен/природен ландшафт. Въздействието върху ландшафта като цяло е комплексно положително от мерките за озеленяване – пряко въздействие; енергийна ефективност и кръгова икономика – непряко; развитие на семейния бизнес, квалификация – не предполагат значително засягане на ландшафта; развитието на системи за алтернативно придвижване – непряко.

Разработването на туристически продукти и интелигентните решения за туризъм с използване на обектите на културно-историческото наследство имат потенциал за засягане на естествени ландшафти, поради което следва всеки такъв проект да се подлага на предварителна оценка за въздействие върху ландшафта – като част от изискващите се процедури по оценка на въздействие върху околната среда. По този начин следва да се гарантира опазването на природните дадености и ценността на територията и съобразяване на туристическото натоварване с капацитета на средата.

Материални активи

Проектите на ПТГС и ТСИМ предвиждат реализирането на целеви мерки за подобряване на съществуващата и изграждане на нова съвременна и отговаряща на всички екологични изисквания и стандарти транспортна, комунална, културна и туристическа инфраструктура, както и инвестиране в развитието и изграждане на алтернативни екологични системи и инфраструктура за постигане на един по-зелен, нисковъглероден, конкурентен и свързан регион. Във връзка с изложеното, не се очаква значително отрицателно засягане на територии по отношение на материалните активи, а единствено положително такова.

Културно-историческо наследство

Дейностите, които не са свързани със строителство нямат потенциал за значително засягане и негативно въздействие върху обекти на културното наследство.

Всяка строителна дейност има потенциала да застраши нерегистрирани до момента **археологически културни ценности**, и да доведе до нарушаване или разрушаване на археологически обекти. В нормативната уредба и на двете държави са предвидени конкретни действия, които следва да бъдат предприети при откриване на такива обекти, и в тази връзка не се очаква значително отрицателно засягане. Мерките, свързани със специфична цел 1.2 на ТСИМ са пряко насочени към използване потенциала на културно-историческото наследство за развитие на туристически продукти, като се очаква положително въздействие – поддържане на тези обекти.

Вредни физични фактори

По отношение на вредните физични фактори, от значение за трансграничния регион в обхвата на ПТГС и ТСИМ, е фактора шум от автомобилния трафик. Транспортните връзки и свързаност между Република България: 2 NUTS III области: Благоевград и Кюстендил и Република Северна Македония: 3 NUTS III райони: Североизточен, Източен и Югоизточен, е представена в **т.2.1.11** на ДЕО.

Върху изменението на шумовото натоварване в разглеждания район, могат да окажат влияние изменението в транспортно-комуникационната мрежа, появата на нови локални източници на шум и пр., предвидени в ПТГС и ТСИМ.

От значение за идентифициране на засегнатите територии от фактора шум, по-долу ще бъдат разгледани възможните въздействия в резултат от постигането на целите и приоритетите на ПТГС и ТСИМ:

В рамките на **Приоритет 2** е предвидено осъществяването на стратегически инфраструктурен проект - разкриване на нов ГКПП „Клепало“ – на територията община Струмляни, област Благоевград, Република България и община Берово, Източен регион, Република Северна Македония. Пътният достъп до новият ГКПП е предвиден да се осъществи от път клас III, част от РПМ. За целите на оценката може да се използват данните, получени въз основа на дългогодишни измервания и изчисления на нивото на автотранспортния шум по пътищата с различен клас, а именно:

Еквивалентното ниво на шума, $L_{eq} - dBA$, излъчван от транспортния автомобилен поток (шумова характеристика), се определя от динамичните параметри на потока – интензивност (брой МПС/час), структура (процент тежкотоварни МПС и автобуси в общия поток), скорост на движение (km/h) и параметри на пътного трасе - настилка, надлъжен наклон (%). Към настоящия момент данни за посочените параметри на транспортния поток в разглежданите пътни участъци не са представени.

Шумовите характеристики на потока на разстояние 7.5m от оста на близката лента на движение, в зависимост от класа на пътя са:

II клас – в границите на 65-70 dBA при разрешена скорост 80 km/h;

III клас – в границите на 60-65 dBA при разрешена скорост 60 km/h

IV и V клас – до 60 dBA в зависимост от конкретното натоварване и скорост на движение.

Съществуващата отсечка на път III-1008 преминава през селата Микрево, Раздол и Клепало. Новото трасе на пътя от км 22+000 (преди пътно отклонение за с. Колибите) до началото на площадката на ГКПП „Клепало“, неговия клас и заложената проектна скорост - до 40 *km/h* предполагат ниска интензивност на транспортните потоци, което предполага еквивалентни нива на шум под 50 dB(A) за деня и под 40 dB(A) за нощта.

Реализирането на проекта не предполага увеличаване на шумовото натоварване над допустимите норми и не предполага възникването на здравен риск за населението в района.

Реализирането на ПТГС и ТСИМ не се очаква да доведе до задълбочаване на съществуващите проблеми или възникване на нови такива. Предвидените с ПТГС и ТСИМ приоритети и мерки не предполагат риск от допълнително шумово натоварване на населени места. Предвидените като допустими дейности/мерки за озеленяване на градските и извънградските зони (към Приоритет 1 на ПТГС) и подобряване на мобилността и свързаността на транспортната и инженерната инфраструктура чрез развитие на системи за алтернативно придвижване (мярка 1.2.1. на ТСИМ), ще имат положителен ефект за ограничаване на шумовото натоварване и въздействие върху околната среда и населението на региона, включен в обхвата на ПТГС и ТСИМ.

Предвидените с ПТГС и ТСИМ приоритети и мерки не са свързани с дейности, предполагащи допълнителни въздействия от вибрации, йонизиращи и нейонизиращи лъчения.

Отпадъци

Не се очаква значително засягане на територии от дейности с отпадъци, нито се очаква генериране на значими количества отпадъци при изпълнение на допустимите дейности и мерки, напротив – предвидените като допустими дейности за технологична модернизация (към мярка 1.1.1. на ТСИМ) и за ефективен процес на разработване на продукти (към мярка 1.1.3 на ТСИМ) са с принос към прехода за кръгова икономика и с положително въздействие за намаляване на генерираните количества отпадъци.

Опасни химични вещества и риска от големи аварии

Предвижданията на ПТГС и ТСИМ не са свързани със значително въздействие в резултат на съхранение и употреба на опасни химични вещества, като допустимите дейности и мерки нямат потенциал за увеличаване на риска от възникване на голяма авария в съществуващи предприятия с нисък и висок рисков потенциал в обхвата на трансграничния район.

Население и човешко здраве

По отношение на **човешкото здраве** реализиране на предвижданията на ПТГС и ТСИМ не е свързано с нови, значими източници на емисии и вредности в околната среда, които биха довели до нови или увеличаване на неблагоприятното действие на установените съществуващи рискови фактори в трансграничния район. Напротив, реализирането на дейностите и мерките се очаква да е с положително въздействие, свързано с повишаване качеството на живот, развитието на нерискови за здравето дейности – обект на доходи за

населението (туризъм), ограничаване на вредното въздействие на местните производства (чрез дейностите за технологична модернизация). От изключителна важност е местоположението на нови обекти (напр. предвиденият нов пътен участък като част от стратегическия проект по Приоритет 2 на ПТГС и др.), които ще бъдат финансирани по ПТГС и ТСИМ, да се съобрази с най-близко разположените **зони и обекти, подреждащи на здравна защита**, както и да се гарантира спазване на нормативните изискванията по отношение опазване на водите и по-специално забраните и ограниченията в **санитарно-охранителните зони** на водоизточниците за питейно-битово водоснабдяване и на минерални води, използвани за лечебни, профилактични, питейни и хигиенни нужди. Подробна оценка на очакваните въздействия е представена в **т.6 на Доклада за ЕО**.

Взимайки предвид изложеното, **оценката спрямо шестте екологични цели към принципа за нанасяне на значителни вреди**¹ за дейностите и мерките по ПТГС и ТСИМ позволява да се направят следните изводи:

- 1) **Смекчаване на изменението на климата:** По-голямата част от мерките са с положително или без отражение за намаляването на емисиите на парникови газове, като нито една от мерките и дейностите не води до значителни емисии на парникови газове – не се очаква нанасянето на значителни вреди по отношение на смекчаването на последиците от изменението на климата. Дейностите по Приоритет 1 на ПТГС са с пряко положително въздействие за поглъщане емисиите на парникови газове, а дейностите по мярка 1.1.1 на ТСИМ за технологична организация ще доведат до намаляване емисиите на парникови газове на съответните предприятия. Следва да се отбележи и, че зелените и цифровите решения следва да бъдат включени като хоризонтални принципи и по този начин да станат неразделна част от всички подпомагани проекти в рамките на ТСИМ;
- 2) **Адаптация към изменението на климата:** Нито една от мерките или дейностите по ПТГС и ТСИМ не води до вредно въздействие на настоящия и прогнозирания бъдещ климат, върху населението, природата или активите - – не се очаква нанасянето на значителни вреди на смекчаването на последиците от изменението на климата. Част от мерките и дейностите са с принос към адаптацията и гарантирането на устойчивост на климатичните изменения – дейностите за озеленяване по Приоритет 1 на ПТГС;
- 3) **Устойчиво използване и опазване на водните и морските ресурси:** Мерките и дейностите ще имат косвен положителен ефект по отношение на водите, като не са предвидени мерки и дейности, които да водят до влошаване качеството или количеството на водите, при спазване на нормативната уредба за опазване на водите.
- 4) **Преход към кръгова икономика, предотвратяване на образуването на отпадъци и тяхното рециклиране:** Част от дейностите и мерките са с принос към прехода към

¹ https://ec.europa.eu/info/sites/default/files/c_2021_1054_bg.pdf

кръгова икономика (по специфична цел 1.1 на ТСИМ). Останалите мерки и дейности по ПТГС и ТСИМ не са свързани със значително увеличение на образуването, изгарянето или обезвеждането на отпадъци, не водят до значителна неефективност при прякото или непрякото използване на природни ресурси и нямат потенциал за причиняване на дългосрочни вреди на околната среда по отношение на кръговата икономика.

5) **Предотвратяване и контрол на замърсяването:** Част от мерките и дейностите са с ясна екологична насоченост, като същите ще имат принос към ограничаване на съществуващи екологични проблеми. Предвижданията на ПТГС и ТСИМ са свързани предимно с подобрения и развитие на съществуващи обекти, което ще доведе до тяхното обновяване, модернизирание, свързано и с ограничаване на въздействието върху околната среда.

Специфична цел 1.1 на ПТГС е с изцяло екологична насоченост, в т.ч. за намаляване на всички форми на замърсяване, Специфична цел 2.1 и стратегическия проект по нея са с принос към разсредоточаване на трафика и повишаване на сигурността, а специфична цел 3.1 има отношение за екологизиране на съществуващите МСП.

При финансиране на нови обекти и техническа инфраструктура (в т.ч. стратегическия проект по Приоритет 2 на ПТГС) следва да се съобразява наличието на зони и обекти, подлежащи на здравна защита и други чувствителни територии – санитарно-охранителни зони около водоизточници, защитени зони и територии, обекти на културното наследство, евентуално кумулативно въздействие със съществуващи съоръжения и инфраструктура в съответния район. Тези въздействия и тяхното предотвратяване или ограничаване до минимум ще бъдат предмет на нормативно изискващите се процедури по оценка на въздействие върху околната среда, екологична оценка, комплексно разрешително, разрешителни по реда на Закона за водите и др., чрез които ще се гарантира изпълнението единствено на проекти, които не водят до значително увеличение на емисиите на замърсители във въздуха, водите или земята.

6) **Защита и възстановяване на биоразнообразието и екосистемите:** Принципиалният характер на дейностите, които ще се изпълняват по ПТГС и ТСИМ е такъв, че не предполага негативни въздействия (или поне значителни такива) върху биологичното разнообразие. Повечето мерки и дейности по ПТГС и ТСИМ са свързани с неутрално до положително въздействие върху биологичното разнообразие. При спазване на националните законодателства и административни актове на двете държави, които са насочени към опазване на биологичното разнообразие в тях, потенциалните отрицателни въздействия от дейностите и мерките с инвестиционен характер ще се сведат в допустими граници. Не се очаква мерки и дейности по ПТГС и ТСИМ да доведат до влошаване на състоянието и устойчивостта на екосистемите, или природозащитния статус на местообитанията и видовете, съответно не се очаква нанасянето на значителни вреди.

4. Съществуващи екологични проблеми, установени на различно ниво, имащи отношение към ПТГС и ТСИМ включително отнасящите се до райони с особено екологично значение, като защитените зони по Закона за биологичното разнообразие

В т.4 на Доклада за екологична оценка е направен анализ на съществуващите екологични проблеми в страната, установени на различно ниво, имащи отношение към ПТГС и ТСИМ, в т.ч. на връзката между екологичните проблеми и предвижданията на плана, съответно – изводи дали ПТГС и ТСИМ ще доведат до подобряване на екологичната обстановка, или до влошаване и задълбочаване на съществуващи екологични проблеми и/или възникване на нови такива.

Анализът показва наличието на проблеми по почти всички компоненти и фактори на околната среда, както и възможност с реализирането на ПТГС и ТСИМ да се допринесе за ограничаването им.

Предвижданията на ПТГС и ТСИМ нямат потенциал и не се очаква да доведат до задълбочаване на съществуващи или възникване на нови екологични проблеми в разглежданата територия.

5. Цели на опазване на околната среда на национално и международно равнище, имащи отношение към ПТГС и ТСИМ и начин, по който тези цели и всички екологични съображения са взети под внимание при изготвянето на програмата и стратегията

Т.5 в Доклада за екологична оценка прави анализ на начина по който целите по опазване на околната среда, идентифицирани в международни, в т.ч. европейски и национални документи, се отнасят към предвижданията на ПТГС и ТСИМ и дали и как предвижданията на ПТГС и ТСИМ ги съобразяват.

5.1.Интегриране на цели по опазване на околната среда в проектите на ПТГС и ТСИМ

Интегрирането на цели по опазване на околната среда в ПТГС и ТСИМ е заложено в самите регламенти за финансова подкрепа за периода 2021-2027 г., с които се изисква съответен процент от средствата да бъде за дейности и мерки, свързани с опазване на околната среда.

В тази връзка, по подразбиране, *ПТГС и ТСИМ интегрират цели по опазване на околната среда на европейско и национално ниво.*

5.2. Цели по опазване на околната среда на международно и национално ниво, относими към ПТГС и ТСИМ и начин, по който са съобразени

В т.5.2 на Доклада за екологична оценка, в таблична форма е представен анализ на относимостта на целите на опазване на околната среда на международно и национално ниво, включени в част от стратегиите, плановете и програмите от описаните в т.1.4 на ДЕО.

Извършеният анализ показва следните резултати:

- Предвидените дейности по ПТГС и мерки по ТСИМ не влизат в противоречие с цели по опазване на околната среда;
- ПТГС и ТСИМ интегрират относимите цели по опазване на околната среда на национално и международно ниво и ще допринесат за постигането им. В това число в ПТГС и ТСИМ са интегрирани и са предвидени мерки и дейности, които ще имат пряк и непряк **принос към изпълнение на целите от стратегически документи на национално и европейско ниво** за ограничаване изменението на климата, адаптация към изменящия се климат, опазване и устойчиво ползване на водите, преход към кръгова икономика, ограничаване и контрол на замърсяването, опазване и възстановяване на биологичното разнообразие и екосистемите (**екологичните цели в обхвата на принципа за ненанасяне на значителни вреди**);
- Някои екологични цели са относими към етапа на изпълнение на ПТГС и ТСИМ и следва да се съобразяват при изготвяне и реализиране на проектните предложения.

6. Вероятни значителни въздействия върху околната среда и човешкото здраве, в т.ч. и трансгранични въздействия върху околната среда в други държави

В т.6 на доклада за ЕО е направена оценка на очакваните въздействия от реализирането на ПТГС и ТСИМ върху околната среда и човешкото здраве на двете нива, които програмата и стратегията идентифицират (стратегическо ниво и ниво „мерки/дейности“), като са взети предвид характера на взаимодействието и синергията между различните въздействия, а именно: вторични, кумулативни (разгледани в отделна подточка 6.3), едновременни, краткосрочни, средносрочни, дългосрочни, постоянни и временни, положителни и отрицателни последици.

Стратегическо ниво:

- За ПТГС това включва оценка на въздействието на *Приоритетите и Специфичните цели*;
- За ТСИМ това включва оценка на въздействието на *Визията, Стратегическата цел и Специфичните цели*.

Ниво „мерки/дейности“:

- За ПТГС това включва оценка на въздействието на дейностите/инвестициите/стратегическия проект, обект на подкрепа;
- За ТСИМ това включва оценка на въздействието на мерките.

За целите на Нетехническото резюме е представена обобщена информация за оценените въздействия:

6.1. Оценка на вероятните въздействия на Стратегическо ниво

6.1.1. За ПТГС

Приоритет, Специфична цел	Обобщение за въздействието
Приоритет 1 По-зелен граничен регион (екологосъобразна инфраструктура)	Приоритетът не е свързан с отрицателни, а с изцяло положително, дългосрочно въздействие върху компонентите и факторите на средата.
Специфична цел 1.1. Подобряване на защитата и опазването на природата, биологичното разнообразие и екологосъобразната инфраструктура, включително в градските райони, и намаляване на всички форми на замърсяване	Специфичната цел не е свързана с отрицателни, а с изцяло положително, дългосрочно въздействие върху компонентите и факторите на средата.
Приоритет 2 По-свързан граничен регион (връзки за комуникация, разширен достъп до основната TEN-T)	Приоритетът и специфичната цел са с положително въздействие за повечето компоненти и фактори на средата, тъй като подобрената мобилност и свързаност водят до разсредоточаване на трафика, подобряване и облекчаване на трафика, повишаване на безопасността и намаляване на риска от инциденти, ограничаване на емисиите (сравнено с натоварените, нископроходими пътища). Рискове от неблагоприятно въздействие съществуват за компонентите и факторите на средата на ниво „конкретни проектни предложения/проекти“
Специфична цел 2.1. Развитие на климатично устойчива, интелигентна и интермодална национална, регионална и местна мобилност, включително подобрен достъп до TEN-T и трансгранична мобилност	
Приоритет 3 Интегрирано развитие на граничния регион (интегрирано териториално развитие на регионите)	Интегрираното развитие на граничния регион е свързано с обмяна на информация и опит, извършване на съвместни дейности при съобразяване на комплекс от аспекти (интегрираност на дейностите), част от които е опазването на околната среда и човешкото здраве. Очаква се положително въздействие от реализиране на приоритета.

6.1.2. За ТСИМ

Визия, Стратегическа цел и Специфични цели	Обобщение за въздействието
<p>Визия: Територията на програмата за трансгранично сътрудничество между България и Република Северна Македония – място за утвърждаване и стабилност на културно-историческата реалност чрез съвместни усилия за взаимноизгодно сътрудничество, социално-икономическо сближаване и устойчиво развитие</p>	<p>Интегрираното развитие при обхващане на аспектите на икономическото, социалното и екологичното развитие представлява устойчиво развитие, което е изцяло положително за околната среда и здравето на населението в региона.</p>
<p>Стратегическа цел : Постигане на интегрирано териториално развитие с акцент върху конкурентоспособността и развитието на туризма</p>	<p>Не се очакват значителни отрицателни въздействия. Очаква се основно непряко положително въздействие от повишаване на конкурентоспособността, свързано с подобреното състояние на предприятията на местната икономика в сравнение със сегашното им състояние, в т.ч.</p>
<p>Специфична цел 1.1. Повишаване на конкурентоспособността на местната икономика и подобряване на бизнес средата</p>	<p>отделяне на по-малко вредности в околната среда и подобряване качеството на живот на населението. Развитието на туристически продукти с използване на обектите на културно-историческото наследство има потенциал за отрицателно въздействие върху въздуха, почвите, биологичното разнообразие и ландшафта, в случай на несъобразяване на поемния капацитет на средата. Степента на това въздействие зависи от точните параметри, местоположение и мащабност на конкретния туристически продукт. В тази връзка следва изборът за развитие и реализиране на туристическите продукти да се базира на оценка на въздействието върху околната среда, и да се предприемат мерки за недопускане на значителни отрицателни въздействия. По отношение на останалите компоненти и фактори въздействието е от неутрално до положително.</p>
<p>Специфична цел 1.2: Разработване на привлекателен туристически продукт за целия сезон чрез интелигентни решения, които гарантират всеобщ достъп и участие</p>	<p>отделяне на по-малко вредности в околната среда и подобряване качеството на живот на населението. Развитието на туристически продукти с използване на обектите на културно-историческото наследство има потенциал за отрицателно въздействие върху въздуха, почвите, биологичното разнообразие и ландшафта, в случай на несъобразяване на поемния капацитет на средата. Степента на това въздействие зависи от точните параметри, местоположение и мащабност на конкретния туристически продукт. В тази връзка следва изборът за развитие и реализиране на туристическите продукти да се базира на оценка на въздействието върху околната среда, и да се предприемат мерки за недопускане на значителни отрицателни въздействия. По отношение на останалите компоненти и фактори въздействието е от неутрално до положително.</p>

6.2. Оценка на вероятните въздействия на ниво „дейности/мерки“

6.2.1. За ПТГС

А. Дейности/инвестиции, обект на подкрепа по Приоритет 1:

Дейности	Обобщение за въздействието
Инвестиции в изграждане на зелени площи (зелени балкони, зелени стени, зелени покриви, атриуми, зелени настилки, зелени паркинги, зелени огради, шумови прегради и др.)	
Инвестиции в развитието на зелени площи в градските и крайградските райони, включително подобряване на връзките между зелените площи (тревы и улични дървета/хедж, улични зелени и зелени жилки, зелени детски площадки/училищни площадки, зелени и цветни площи, зелени брегове)	
Инвестиции в развитието на естествени зелени градски зони (градски парк, исторически парк/градина, малък парк/парк, зелено пространство в съседство, институционално зелено пространство, съоръжение за зелени спортове, гора, храсти, изоставени и изоставени зони с участъци на дива природа)	
Инвестиции в развитието на зелени площи за управление на водите (скали, възстановяване на възвишения и озеленяване на природата, дъждовни градини или устойчиви градски дренажни системи (SUDS), натурализирани водоеми за поройни дъждове, зони за биоадържане)	
Подкрепа за съвместни стратегии и планове за действие за разработване на нови инструменти, както и за трансфер на решения между съответните заинтересовани страни	
	Цялостно положително въздействие за повечето компоненти и фактори на средата. За останалите не се очаква въздействие.
	Очаква се положително въздействие, свързано основно с подобреното управление на водите и ограничаване на риска от наводнения без значителни отрицателни въздействия
	Разработването и последващото прилагане на стратегии и планове е с косвено положително въздействие за околната среда и човешкото здраве, в резултат на избора на най-добри решения, с доказан положителен ефект в съответната сфера на прилагане.

Б. Стратегически проект, обект на подкрепа по Приоритет 2:

Стратегически проект: “Създаване на нов ГКПП „Клепало” между Република България и Република Северна Македония”	
Компонент/Фактор на околната среда	Въздействие
<p>Климат, Изменение на климата, Адаптация към изменяещия се климат</p> <p>Качество на атмосферния въздух</p>	<p>Основното неблагоприятно въздействие е през етапа на строителство на обектите и съоръженията, свързано с неорганизираните емисии на прах и изгорели газове от двигателите с вътрешно горене на строителната и транспортна техника. Въздействието е локално, временно, обратимо, поради което не може да се оцени като значително.</p> <p>Отрицателно, локално, продължително, обратимо, пренебрежимо и с ниска степен на въздействие от увеличаване на автомобилния трафик при реализация на новия граничен контролно-пропускателен пункт (ГКПП) „Клепало” между Република България и Република Северна Македония, предвид че проекта (единствен в рамките на приоритета) ще допринесе за облекчаване на трафика между двете държави.</p> <p>По отношение на адаптацията, проектирането на елементите на проекта следва да се съобрази с прогнозите за последиците от изменението на климата, за да се гарантира устойчивост на инфраструктурата.</p>
<p>Повърхностни води</p> <p>Подземни води</p> <p>Зони за защита на водите</p> <p>Риск от наводнения</p>	<p>Не се очаква пряко отрицателно въздействие при законово ползване на повърхностни води и заустване на отпадъчни води, както и върху защитените зони за водите, нито се очаква нарастване на риска от наводнения.</p> <p>При преминаване през водни обекти следва това да става въз основа на съответните разрешителни за ползване на воден обект по приложимата нормативна уредба.</p>
<p>Земни недра</p>	<p>Не се очаква въздействие. Засегнатите от строителството съседни площи следва да бъдат рекултивирани, като се вземат мерки за недопускане на ерозионни процеси и свличания/срутвания на терена.</p>
<p>Почви</p> <p>Земеползване</p>	<p>Очаква се пряко отрицателно локално въздействие, което ще бъде краткосрочно при спазване на необходимите дейности и мерки (в резултат на процедурите по ОВОС) за опазване на почвените ресурси през всички фази – проектиране, строителство и експлоатация.</p>
<p>Растителност</p> <p>Животински свят</p>	<p>По-значителни потенциални отрицателни въздействия върху компонентите на биологичното разнообразие би могло да се очакват единствено от реализацията на дейностите, свързани с изграждане на нови пътища (водещи до ГКПП „Клепало”), в доста по-малка от рехабилитацията на съществуващи, както и при бъдещ интензивен трафик по тях (в резултат на интегрираното развитие на района). Трасето на път III-1008 Струмяни – ГКПП „Клепало“, в пограничния район на с. Клепало преминава през BG0000366 BG „Кресна-Илинденци” по Директивата за местообитанията. С писмо Изх. № ЕО-17/29.06.2021 г. по отношение на изискванията на чл.31 от ЗБР компетентния орган е преценил, че като цяло Програмата за трансгранично сътрудничество 2021-2027 между България и Република Северна Македония и ТСИМ на този етап няма вероятност да окаже значително отрицателно въздействие върху природни местообитания, популации и местообитания на видове, предмет на опазване в защитените зони от мрежата Natura 2000. Предвид това, потенциалното очаквано въздействие върху компонентите на биологичното разнообразие от бъдещите дейности по разглежданата специфична цел при съобразяването им със законодателството насочено към опазване на природата в двете държави (конкретно за България ЗООС, Наредба за условията и реда за извършване на ОВОС, ЗБР, Наредба за ОС, ЗЗТ) може да се оцени като:</p>

Стратегически проект: “Създаване на нов ГКПП „Клепало” между Република България и Република Северна Македония”	
Компонент/Фактор на околната среда	Въздействие
	<p>Начин и степен на въздействие: Отрицателно, пряко (при изграждане на нови пътища) и непряко (при засилване на пътния трафик), до голяма степен обратимо при ефективно прилагане на природозащитното законодателство, слабо до умерено в рамките на допустимите граници.</p> <p>Териториален обхват на въздействие: В териториалния обхват на програмата в границите на подлежащата на рехабилитация и доизграждане пътна инфраструктура и в по-ниска степен в съседните ѝ територии);</p> <p>Продължителност на въздействие: Временно и краткотрайно при рехабилитацията и доизграждането на пътната инфраструктура, дълготрайно и периодично от трафика по нея (най-вече в светлата част на денонощието).</p>
Защитени зони Защитени територии	<p>В района на територията на Република България, в близост до ГКПП „Клепало“, са разположени защитени зони по Директивата за птиците и Директивата за хабитатите. Защитена зона BG0000366 „Кресна-Илинденци“ по Директивата за хабитатите се очаква същата да бъде засегната от трасето на новата пътна отсечка до ГКПП. Оценката на въздействието, в т.ч. върху предмета и целите на защитената зона ще бъдат предмет на процедурата по оценка на въздействие върху околната среда по смисъла на Директива 2014/52/ЕС на Европейския парламент и на Съвета от 16 април 2014 година за изменение на Директива 2011/92/ЕС относно оценката на въздействието на някои публични и частни проекти върху околната среда и на оценка за съвместимост по смисъла на Директивата за хабитатите, като тези оценки са част от обхвата на стратегическия проект.</p>
Ландшафт	<p>Транспортните инфраструктурни обекти са свързани с промени в ландшафтните доминанти. Всички дейности свързани със строителството на транспортната инфраструктура имат комбинирано, комплексно, кумулативно въздействие върху локалния ландшафт.</p> <p>Експлоатацията е свързана основно с визуално въздействие.</p>
Материални активи	<p>Проектът е свързан с изграждане на конкретен инфраструктурен обект, целта на който е да подобри регионалната свързаност и да стимулира икономическия растеж в трансграничния регион като предостави нова транспортна връзка за облекчаване на нарастващия трафик на хора и стоки, укрепване на комуникационните връзки, подобряване и разширяване достъпа до TEN-T мрежата.</p> <p>Реализирането на проекта ще окаже значително пряко положително въздействие върху материалите активи, от гледна точка на рехабилитация на вече изградената инфраструктура и изграждане на нова така, отговаряща на всички екологични изисквания и стандарти, както национални (на двете партниращи държави), така и на ниво ЕС. Проектът може да изисква провеждане на процедури по регулиране на собствеността и земите. Реализацията му следва да бъде съобразена изцяло с националните законодателства на партниращите държава в областта на териториалното устройство.</p> <p>Преди реализацията на инвестиционния проект, съответния ще бъде обект на процедиране по ОВОС и оценка за съвместимост, съгласно приложимото законодателство на двете държави.</p>
Културно-историческо наследство	<p>Преди започване на строителството е необходимо да се проведат теренни издирвания, при които да се локализируют застрашените археологически обекти по трасето на новия пътен участък. След това, преди началото на</p>

Стратегически проект: “Създаване на нов ГКПП „Клепало” между Република България и Република Северна Македония”	
Компонент/Фактор на околната среда	Въздействие
	строителните работи трябва да се осъществят спасителни разкопки на всички обекти, които ще бъдат засегнати от строителството (в случай на установяване на такива). В процеса на строителните дейности трябва да има наблюдение от археолози по цялото трасе. Експлоатацията не е свързана с въздействие върху културното наследство.
Вредни физични фактори	Проектът е свързан с генериране на шум от строителна и транспортна техника по време на строителните дейности. Въздействието е временно и обратимо, и в тази връзка незначително. Класът на пътя и заложената проектна скорост - до 40 km/h по време на неговата експлоатация, предполагат ниска интензивност на транспортните потоци, поради което очакваните еквивалентни нива на шум ще са под 50 dB(A) за деня и под 40 dB(A) за нощта. Реализирането на проекта не предполага увеличаване на шумовото натоварване над допустимите норми. Не се очаква възникване на здравен риск за населението в района.
Отпадъци	Проектът е свързан основно с генериране на строителни отпадъци по време на изграждането на обектите и подобектите. Експлоатацията не е свързана с генериране на отпадъци. Въздействието е незначително при спазване на действащото законодателство по управление на отпадъците.
Опасни химични вещества и риск от големи аварии	Проектът не изисква използването/съхранението/употребата на значими количества опасни химични вещества. Не се очаква увеличаване на риска от аварии в най-близките предприятия с нисък и висок рисков потенциал.
Население Човешко здраве Риск от инциденти	Краткотрайно и временно въздействие върху работещите на обекта по време на строителния процес – повишени нива на прах и изгорели газове от ДВГ, шум и локални вибрации от използваната строителна и транспортна техника. Въздействието е обратимо, и локализирано в границите на строителните площадки и трасета. В зависимост от отдалечеността до обекти, подлежащи на здравна защита, е възможен дискомфорт и за близкото население. В рамките на процедурата по ОВОС следва, при необходимост да се разгледат варианти на трасета и да се предложат мерки за недопускане на значително въздействие върху населението в района на обекта. За етапа на експлоатация основен възможен рисков фактор за нарушаване на комфорта на населението при преминаване на трасето в близост до населени зони и обекти, подлежащи на здравна защита, е акустичния шум, като съгласно оценката на вредните физични фактори, направена по-горе в таблицата, не се очакват превишения за зони с нормиран шумов режим.
Обобщение за въздействието: <i>За проекта към момента няма проведена процедура по ОВОС и ОС, като на база наличната подробност може да се предположи, на база аналогични проекти, че се очаква незначително отрицателно въздействие по време на строителството, локално, до голяма степен обратимо, без кумулативен характер. Експлоатацията е свързана с незначително отрицателно до неутрално въздействие за някои компоненти и фактори на средата.</i>	

6.2.2. За ТСИМ

А. Мерки към Специфична цел 1.1.

Нетехническо резюме на Доклад за екологична оценка
на проектите на Програма за трансгранично сътрудничество 2021-2027, съфинансирана по Инструмента
за предприєдинителна помощ, между Република България и Република Северна Македония и
Териториална стратегия за интегрирани мерки

Мерки	Обобщение за въздействието
Мярка 1.1.1 Дейности, насочени към повишаване на производствения капацитет на МСП, с цел превръщането на предприятията в по-екологични, по-дигитални и по-конкурентоспособни (технологична модернизация)	Като цяло непряко, дългосрочно, положително въздействие от технологичната модернизация. За новите дейности и свързаните с тях обекти следва да се извършват нормативно изискуемите превантивни процедури по ОВОС и оценка съвместимост.
Мярка 1.1.2 Дейности, насочени към подобряване на знанията и уменията на МСП за работа в по-екологична, по-дигитална и по-конкурентна среда (придобиване на нови знания и умения, включително достъп до външни финанси).	Мярката не е свързана с пряко въздействие върху околната среда и човешкото здраве. Не се очакват и непреки отрицателни въздействия. Непряко положително въздействие се очаква в резултат на повишените знания и придобити ключови умения, свързана с насочване на вниманието и на инвестициите към по-щадящи околната среда дейности, повишена екологосъобразност, кръгова икономика и ресурсна ефективност.
Мярка 1.1.3 Действия, насочени към изграждане на ефективен процес на разработване на продукти (процесът обхваща всички стъпки - от концепция до пазарна реализация на съответния продукт) и достигане до нови пазари (маркетинг, предприемачество, интернационализация)	Тъй като на това ниво на подробности няма конкретни параметри и идентифицирани конкретни проекти не може да се оцени евентуалния риск от негативни въздействия. Проектите с инвестиционен характер подлежат на регламентираните превантивни процедури по реда на екологичното законодателство на двете държави.

Б. Мерки по Специфична цел 1.2.

Мерки	Обобщение за въздействието
Мярка 1.2.1. Подобряване на мобилността и свързаността на транспортната и инженерната инфраструктура чрез развитие на системи за алтернативно придвижване, включително мрежа от велоалеи, „черни“ горски и полски пътища, хеликоптерни площадки и др.	Въздействието като цяло е положително, тъй като алтернативното придвижване е по-екологосъобразно от традиционното – с транспортни средства, свързани с отнемане на значителни територии, шум, емисии на вредни вещества, в т.ч. парникови газове, по-значимо въздействие върху биоразнообразието. Конкретното местоположение и начин на изпълнение на дейностите по мярката, обаче, следва да се предхожда от оценка на възможното въздействие и в частност – върху водите, почвите, биологичното разнообразие, защитените територии и зони, с оглед недопускане на значими неблагоприятни въздействия.
Мярка 1.2.2. Разработване и предлагане на интегрирани регионални туристически продукти за различни активности и локации с включване на културно-историческото наследство и природните дадености; съвместни действия за диверсификация на формите	Развитието на туристически продукти с използване на обектите на културно-историческото наследство има потенциал за отрицателно въздействие върху въздуха, почвите, биологичното разнообразие и ландшафта, в случай на несъобразяване на поемния капацитет на средата. Степента на това въздействие зависи от точните

Нетехническо резюме на Доклад за екологична оценка
на проектите на Програма за трансгранично сътрудничество 2021-2027, съфинансирана по Инструмента
за предприсъединителна помощ, между Република България и Република Северна Македония и
Териториална стратегия за интегрирани мерки

Мерки	Обобщение за въздействието
<p>на туристическите услуги и осъществяване на всесезонен туризъм в района на ТГС</p>	<p>параметри, местоположение и мащабност на конкретния туристически продукт. В тази връзка следва изборът за развитие и реализиране на туристическите продукти да се базира на оценка на въздействието върху околната среда, и да се предприемат мерки за недопускане на значителни отрицателни въздействия на ниво „проектни предложения“. По отношение на останалите компоненти и фактори въздействието е от неутрално до положително</p>
<p>Мярка 1.2.3 Разработване на интегрирани целеви финансови пакети за насърчаване на дейността и разкриване на нови МСП в областта на туризма с акцент върху семейните предприятия и предлагането на местни продукти – винен и гастро-туризъм, селски еко-туризъм, вело-туризъм, лов и риболов, „оф-роуд“ - туризъм и др.</p>	<p>Аналогично на мярката 1.2.2., като риск от отрицателно въздействие има и по отношение на водите</p>
<p>Мярка 1.2.4 Създаване на съвместна мрежа от локации за прилагане на концепции от типа „зелено училище“, „на село“, „на гости при ...“, „пригответо от...“ и т.н.</p>	<p>Аналогично на въздействието на Специфична цел 1.2 на ТСИМ, развитието на изброените в мярката туристически продукти има потенциал за отрицателно въздействие върху въздуха, почвите, биологичното разнообразие и ландшафта, в случай на несъобразяване на поемния капацитет на средата. Степента на това въздействие зависи от точните параметри, местоположение и мащабност на конкретния туристически продукт. В тази връзка следва изборът за развитие и реализиране на туристическите продукти да се базира на оценка на въздействието върху околната среда, и да се предприемат мерки за недопускане на значителни отрицателни въздействия на ниво „проектни предложения“. По отношение на останалите компоненти и фактори въздействието е от неутрално до положително.</p>
<p>Мярка 1.2.5 Разработване и прилагане на съвместни мерки за ограничаване на уязвимостта на услугите в туристическия сектор вследствие на пандемични и епидемични ситуации; насърчаване на развитието на здравния и възстановителен туризъм - услуги и продукти, свързани със закаляването, активния отдих, спортуването на открито, укрепване на имунитета и</p>	<p>Аналогично на въздействието на Специфична цел 1.2 на ТСИМ, развитието на изброените в мярката туристически продукти има потенциал за отрицателно въздействие върху въздуха, почвите, биологичното разнообразие и ландшафта, в случай на несъобразяване на поемния капацитет на средата. Степента на това въздействие зависи от точните параметри, местоположение и мащабност на конкретния туристически продукт. В тази връзка следва изборът за развитие и реализиране на</p>

Мерки	Обобщение за въздействието
<p><i>подобряване на здравния статус чрез балнео и СПА процедури, климатолечение, калолечение; съчетаване на кратки почивки от различен вид с индивидуални пътувания.</i></p>	<p><i>туристическите продукти да се базира на оценка на въздействието върху околната среда, и да се предприемат мерки за недопускане на значителни отрицателни въздействия на ниво „проектни предложения“.</i></p> <p><i>По отношение на останалите компоненти и фактори въздействието е от неутрално до положително.</i></p> <p><i>Допълнителен положителен ефект за населението ще имат дейностите за ограничаване уязвимостта на услугите вследствие пандемични и епидемични ситуации, тъй като по този начин се очаква да се гарантират доходи за населението в такива периоди, т.е. да не се допуска влошаване икономическото състояние, от там и благосъстоянието и качеството на живот на заетите в засегнатите от такива ситуации сектори.</i></p>

6.3. Кумулативно въздействие

По отношение на **атмосферния въздух** не се очаква отрицателно кумулативно въздействие – негативни ефекти за част от дейностите и мерките, свързани със строителство, са с локален обхват и обратими.

Положителен кумулативен ефект се очаква по отношение на **климата** от реализирането на дейностите и мерки за развитие на зелени площи, технологично обновяване, ресурсна и енергийна ефективност, контрол на замърсяването и преход към кръгова икономика, тъй като те са свързани с редуциране и поглъщане на емисии на парникови газове. ПТГС и ТСИМ не включват дейности, които самостоятелно или в комбинация да водят до значителни емисии на парникови газове. Положителен кумулативен ефект се очаква и по отношение на адаптацията към изменящия се климат от изпълнението на посочените дейности и мерки с благоприятно въздействие върху изменението на климата.

Не се очаква значително отрицателно кумулативно въздействие на върху водите на Стратегическо ниво на оценка на въздействията. Що се отнася до индикативните дейности, незначително отрицателно кумулативно въздействие може да се очаква върху зоните за защита на водите - санитарно – охранителните зони за питейни води.

В процеса на изпълнение на ПТГС и ТСИМ ще има положителни кумулативни въздействия върху повърхностните води в резултат на дейностите по Приоритет 1 на ПТГС и мерките за технологична модернизация по ТСИМ.

Изпълнението на ПТГС и ТСИМ може да бъде съпътствано от слаби отрицателни кумулативни въздействия върху повърхностните води. Тези въздействия се очаква да настъпят най-вече в хода на строителството на съоръженията.

Развитието на регионалната инфраструктура може да има слаби кумулативни отрицателни въздействие върху местата на опазване на водите съгласно чл. 119 от Закона за водите. Те се отнасят за бъдещи проекти, които ще се развиват по ПТГС и ТСИМ. Съчетанието на отрицателните и положителните слаби въздействия може да има слабо кумулативно въздействие върху количественото състояние в едно и също повърхностно водно тяло при:

-Едновременно извършване на строителни работи, предвидени по стратегически цели, инвестиционни приоритети, визии и мерки - Приоритет 1 – зелени площи от ПТГС и мерки 1.2.1 и 1.2.3 от ТСИМ;

-Едновременна експлоатация на съществуващи и новопостроени ВиК съоръжения.

Прогнозите за равнище стратегически цели, инвестиционни приоритети и специфични цели не предвиждат значимо отрицателно, кумулативно отрицателно въздействие върху повърхностните води, зони за защита на водите и риска от наводнения.

По отношение на **подземните води** не се очаква въздействие, в т.ч. кумулативно.

В процеса на изпълнение на някои дейности и мерки по ПТГС и ТСИМ ще има положителни кумулативни въздействия върху **почвите** - Приоритет 1 – зелени площи от ПТГС и мярка 1.1.1 на ТСИМ).

Изпълнението на ПТГС и ТСИМ може да бъде съпътствано от слаби отрицателни въздействия върху почвите. Тези въздействия се очаква да настъпят най-вече в хода на строителството на съоръжения и обекти:

-Едновременно извършване на строителни работи по проектни предложения и други инвестиционни предложения;

-Едновременна експлоатация на съществуващи и новопостроени сгради, съоръжения и инфраструктура.

Прогнозите за равнище стратегически цели, инвестиционни приоритети и специфични цели не предвиждат значимо отрицателно, кумулативно отрицателно въздействие върху земите и почвите.

По отношение на **биоразнообразието**, неблагоприятно кумулативно въздействие е възможно при всички дейности и мерки, свързани със строителство на нови площи – степента зависи от конкретното проектно предложение, неговите параметри, местоположение, мащабност. Възможен е и отрицателен кумулативен ефект в резултат на развитието на нови туристически продукти в места, в които вече има туристически поток. Аналогична е прогнозата за кумулативно въздействие върху **ландшфта**.

По отношение на **защитените зони**, кумулативно въздействие е възможно, аналогично на това при биоразнообразието.

Не се очаква кумулативен ефект върху **защитени територии**, поради по-строгия режим на управление в тях, а именно – забрана за строителство.

По отношение на фактора **шум** очакваното въздействие се определя като положително, кумулативно. Не се очаква отрицателен кумулативен ефект за разглеждания регион, в т.ч. възникване на здравен риск за населението в района от действието на шума. По отношение на другите **вредни физични фактори**, не се очаква въздействие, в т.ч. кумулативно.

За обектите на **културното наследство** не се очаква кумулативно отрицателно въздействие.

По отношение на **материалните активи** се очаква положително кумулативно въздействие за подобряване състоянието на съществуващите дълготрайни материални активи и/или изграждане на нови екологосъобразни такива, в трансграничния район, тъй като чрез конкретните допустими дейности и мерки насочени към транспортна, културна, туристическа, градска, комуникационна, дигитална и екологична инфраструктура ще се осигури стабилна регионална мобилност и свързаност, което от своя страна ще окаже пряко въздействие върху повишаване конкурентоспособността на региона като цяло. Не се очаква отрицателен кумулативен ефект.

По отношение на **отпадъците** се очаква положително кумулативно въздействие за управление на отпадъците в трансграничния район, тъй като чрез конкретните допустими дейности и мерки за почистване на замърсявания и кръгова икономика ще се подобри управлението на отпадъците като цяло. Не се очаква отрицателен кумулативен ефект.

По отношение на **опасни химични вещества и риск от големи аварии** не се очаква кумулативно въздействие.

Предвижданията на ПТГС и ТСИМ са като цяло с положителен ефект върху **човешкото здраве и здравно-хигиенните аспекти на средата**. Негативен кумулативен ефект е възможен при реализиране на нови, макар и високотехнологични производства и дейности в райони с вече натоварена от производства среда, в близост до зони и обекти, подлежащи на здравна защита, или водещи до вторично значително увеличаване на транспортния трафик през населените места, както и при несъобразяване на туристическия капацитет на дестинациите, в които ще се развива туризъм по специфична цел 1.2 на ТСИМ.

6.4. Трансгранично въздействие на ПТГС и ТСИМ

По отношение на **вероятното трансгранично въздействие** в резултат на прилагането на ПТГС и ТСИМ:

- ПТГС и ТСИМ са с трансграничен характер и обхват, като и двата документа целят въздействие в обхвата на определения трансграничен регион. В тази връзка, **чрез изготвянето на настоящия един общ ДЕО за цялата територия в обхвата на програмата, по подразбиране е оценено**

въздействието на предвижданията на двата документа в трансграничния регион;

- По отношение на трансграничното въздействие по смисъла на *Протокола за стратегическа екологична оценка към Конвенцията за оценка на въздействието върху околната среда в трансграничен контекст*, в ДЕО ще бъде анализирана вероятността за трансгранично въздействие на територията на други държави, извън трансграничния регион – предмет на ПТГС и ТСИМ. На този етап, съобразявайки предвижданията на проектите на програмата и стратегията няма основание за предположение за трансгранично въздействие върху най-близките съседни държави – Република Сърбия и Република Гърция.

6.5.Обобщение за въздействието

Стратегическо ниво

По отношение на **атмосферния въздух** въздействието на стратегическо ниво като цяло е положително, косвено и пряко в сравнение с въздействието в обхвата на трансграничния район към момента. Незначително отрицателно въздействие с ниска степен, локално, продължително, обратимо, се очаква от целите и приоритетите, свързани с развитие на свързаността (пътната мрежа) и на туризма.

По отношение на **изменението на климата** предвижданията на стратегическо ниво не са свързани със значителни емисии на парникови газове, напротив – повечето цели и приоритети са свързани с ограничаване на тези емисии.

По отношение на **адаптацията към изменението на климата**, целите и приоритетите не са свързани с повишаване на уязвимостта на климатични изменения – напротив, част от целите и приоритетите са свързани с осигуряването на климатична устойчивост (Приоритет 1 на ПТГС, Специфична цел 1.1 на ТСИМ и др.). Предвижданията не са свързани с въздействие върху хората, активите или природата. Конкретни изисквания за климатична устойчивост/адаптация следва да се интегрират в проектните предложения.

Няма предвиждания, в т.ч. дейности и мерки свързани с генериране на значими емисии на парникови газове или такива, водещи до противоречие/конфликт или намаляване на ефективността на мерки за адаптация.

По отношение на **повърхностните води, зоните за защита на водите и риска от наводнение** преобладават:

- отсъствие на отрицателно въздействие, както пряко, така и непряко;
- наличие на положително въздействие в по- голямата част от случаите;
- дългосрочно и в голяма част от случаите - постоянно въздействие.

По отношение на **почвите и земите** преобладават:

-отсъствие на пряко отрицателно въздействие. Изключение прави потенциалното непряко (косвено) отрицателно въздействие върху земите и почвите в процеса на ползването им с развитието на туристическия продукт;

-наличие на положително въздействие в по- голямата част от случаите;

-дългосрочно и в голяма част от случаите - постоянно въздействие.

Повечето предвиждания са с неутрално до положително въздействие за **биоразнообразието, защитените зони и територии**. Потенциал за неблагоприятно въздействие имат предвижданията, свързани с подобряване на мобилността/свързаността и развитието на всесезонни туристически продукти – степента на въздействие и допустимостта на тези дейности зависи от параметрите на конкретните проекти и следва да се оцени при тяхното планиране/проектиране. Аналогично е въздействието върху **ландшафта**.

Изцяло положително дългосрочно въздействие се очаква по отношение на **материалните активи и културно-историческото наследство**.

По отношение на фактора **шум** очакваното въздействие се определя като положително, кумулативно, едновременно, дългосрочно и постоянно за разглеждания регион. По отношение на другите **вредни физични фактори**, не се очаква въздействие.

По отношение на **отпадъците** се очаква като цяло положително, косвено и пряко дългосрочно въздействие.

Непряко положително и дългосрочно, кумулативно в рамките на програмата и стратегията, е въздействието върху **населението и човешкото здраве** на Стратегическо ниво.

По отношение на **земните недра и опасните химични вещества** и риска от големи аварии, не се очаква въздействие.

Ниво „дейности/мерки“

По отношение на **атмосферния въздух и климатичните изменения** се очаква като цяло положително, косвено и пряко дългосрочно въздействие, с изключение на мерките за развитие на туризма, както и по време на изграждане на всякакъв вид инженерно-транспортни съоръжения и обекти.

По отношение на **повърхностните води, зоните за защита на водите и риска от наводнение** преобладават:

-отсъствие на пряко отрицателно въздействие, в много редки случаи - непряко;

-наличие предимно на пряко и непряко положително въздействие;

-дългосрочно и в голяма част от случаите - постоянно въздействие;

- в голяма част от случаите отсъства каквото и да било въздействие.

Не се очаква въздействие върху **земните недра и подземните води**.

По отношение на **земи и почви** преобладават:

- наличие на потенциално пряко краткосрочно отрицателно въздействие за ТСИМ по мерките, свързани с подобряване на мобилността и развитие на туризма;
- наличие предимно на пряко и непряко положително въздействие;
- дългосрочно и в голяма част от случаите - постоянно въздействие;
- в голяма част от случаите отсъства каквото и да било въздействие.

Различни по начин и степен отрицателни въздействия по отношение на **биологичното разнообразие** в резултат на реализацията на ПТГС би могло да се очакват в резултат на изпълнението на стратегическия проект по Приоритет 2 на ПТГС и на някои от мерките по специфични цели 1.1 и 1.2 на ТСИМ. В същото време могат да се очакват и някои положителни въздействия – най-вече от дейностите по Приоритет 1 и до известна степен по стратегическия проект по Приоритет 3. Предвид това, при реализацията на всички бъдещи дейности в съответствие с националните законодателства, нормативните и административни актове на двете държави, които са насочени към опазване на биологичното разнообразие и природата в тях, потенциалните отрицателни въздействия ще се сведат до допустими граници.

Отрицателно въздействие се очаква при мерките, свързани с развитие на туризма и мобилността, като всяко проектно предложение следва да бъде предмет на оценка на въздействието върху околната среда и целите и предмета на защитените зони, в съответствие с приложимото законодателство на двете партниращи държави. Аналогично е въздействието върху **ландшафта**.

Положително е въздействието върху обектите на културно-историческото наследство от мерките за развитие на туризма, базиран на такива обекти, за останалите мерки не се очаква въздействие.

По отношение на фактора **шум** очакваното въздействие като цяло се определя като положително, кумулативно, едновременно, дългосрочно и постоянно за разглеждания регион, без предпоставки за възникване на здравен риск за населението в района. По отношение на другите **вредни физични фактори**, не се очаква въздействие.

По отношение на **отпадъците** се очаква като цяло положително въздействие, в резултат на предвидените конкретни допустими дейности и мерки за отпадъците. Не се очакват отрицателни въздействия от останалите мерки.

По отношение на **опасните химични вещества** и риска от големи аварии не се очаква отрицателно въздействие.

Въздействието върху **здравно-хигиенните аспекти** на средата като цяло е положително. Ситуирането на нови производствени обекти следва да се съобразява с близостта до зони и обекти, подлежащи на здравна защита, с цел недопускане на вредно въздействие върху здравето на хората в тези зони и обекти.

7. Мерки, предвидени за предотвратяване, намаляване и възможно най-пълно компенсиране на неблагоприятните последици от осъществяването на ПТГС и ТСИМ върху околната среда и човешкото здраве

Анализите и оценката на предполагаемото въздействие при изпълнението на ПТГС и ТСИМ налагат идентифицирането на мерки, при прилагането на които ще се осигури предотвратяване, ограничаване и възможно най-пълно компенсиране на неблагоприятните въздействия върху околната среда и човешкото здраве. Мерките са мотивирани с очакваните резултати от прилагането им:

7.1. Мерки за отразяване в окончателните варианти на ПТГС и/или ТСИМ

Реализирането на ПТГС и ТСИМ не предполага значителни отрицателни въздействия върху околната среда и човешкото здраве, поради което мерки за отразяване в окончателния вариант на ПТГС и ТСИМ не са необходими.

7.2. Мерки за изпълнение при прилагането на ПТГС и/или ТСИМ

Общи мерки:

1. Планове, програми, проекти и инвестиционни предложения, произтичащи от ПТГС и ТСИМ, попадащи в обхвата на Директива 2014/52/ЕС или Директива 2001/42/ЕО или извън тях и попадащи в обхвата на чл.6 на Директива 92/43/ЕИО, подлежат на оценка за съвместимостта им с предмета и целите на опазване на защитените зони и могат да бъдат одобрени само след решение/становище по ОВОС/ЕО/ОС за одобряване/съгласуване, и при съобразяване с препоръките в извършените оценки, както и с условията, изискванията и мерките, разписани в решението/становището.

Очакван резултат: Недопускане на значителни неблагоприятни въздействия върху околната среда и човешкото здраве, предмета и целите на опазване на защитените зони.

2. Инвестиционни предложения, произтичащи от мерки и дейности по ПТГС и ТСИМ да се съобразят с действащите териториално устройствени планове на съответната територия, както и националните, регионалните и местни стратегически, планови и нормативни документи, други налични планирани проекти с подобни и/или припокриващи се дейности, с цел постигане на необходимата синхронизация при провеждане на проектните процедури от страна на ангажираните институционални органи.

Очакван резултат: Недопускане на противоречия, съгласно действащата нормативна уредба и приетите вече стратегически и планови документи. Недопускане на проектни предложения, несъобразени с вече съществуващи такива, водещи до административни затруднения и/или искане на двойно финансиране за припокриващи се дейности.

Атмосферен въздух

3. Приоритетно одобряване за реализация на производствени дейности/технологични модернизации, съответстващи на най-добрите налични техники.

Очакван резултат: Гарантиране на производства с минимални емисии на вредни вещества в атмосферата.

Адаптация към изменението на климата

4. Съобразяване на относимите дейности и мерки от актуалните стратегически документи за адаптация към климатичните изменения и предвиждане на мерки за гарантиране на устойчивост на проектите.

Очакван резултат: Осигуряване на климатична устойчивост на проектите.

5. При разработване на проектни предложения по специфична цел 1.2 на ТСИМ следва да се съобразят последиците от изменението на климата, в т.ч. прогнозите за недостиг на вода, риск от горски пожари, наводнения и други неблагоприятни метеорологични явления, като се гарантира устойчивост на туристическата инфраструктура и обекти.

Очакван резултат: Осигуряване на климатична устойчивост на проектите.

Води, зони за защита на водите и риск от наводнения

6. За проектите да се предвиждат мерки за не допускане влошаването на състояние на повърхностните води и зони за защита на водите, съгласно изискванията на чл. 116 от Закона за водите на Република България както и на Закона за водите на Република Северна Македония.
7. Инвестиционни предложения, планове и програми да се осъществяват в съответствие с действащите Планове за управление на речните басейни, Планове за управление на риска от наводнения и законодателството по опазване и управление на водите.

Очакван резултат от мерки 6 и 7: Недопускане влошаването на състоянието на повърхностните води и зоните за защита на водите, както и нарастване на риска от наводнения.

8. Устойчиво използване на водите, в т.ч. въвеждане на оборотни цикли за използване на водите в промишлените предприятия, локално пречистване на индустриалните отпадъчни води.

Очакван резултат: Опазване на химическото и екологичното състояние/потенциал на повърхностните води.

9. Предприемане на мерки и технологични решения за недопускане на аварийното замърсяване на повърхностните води.

Очакван резултат: Опазване на химическото и екологичното състояние/потенциал на повърхностните и подземни води.

10. Провеждане на периодична рекултивация на „черните“ горски и полски пътища и „оф – роуд“ трасетата.

Очакван резултат: Опазване на териториите от ерозия и отражението и върху повърхностните води.

11. Предотвратяване на аварийното замърсяване на повърхностните води;

Очакван резултат: Опазване на химичното и екологичното състояние/потенциал на повърхностните води.

Почви

12. При *проектирането* на новите обекти да се включат необходимите дейности и мерки за опазване на почвените ресурси и рекултивация с цел предотвратяване появата на ерозионни процеси и максимално възстановяване на нарушените земи.

Очакван резултат: Недопускане на въздействие върху земите и почвите при изпълнение на проектните решения.

13. При изпълнение на *строителните дейности* е необходимо да се вземат мерки за опазване на почвените ресурси (предварително изземване на хумусната почва и оползотворяването ѝ за целите на рекултивацията.

Очакван резултат: Опазване на почвените ресурси.

Растителност, животински свят, защитени зони и защитени територии, ладнишафт

14. При предвидените мероприятия за изграждане на зелени площи по Приоритет 1, специфична цел 1.1 на ПТГС да не се използват инвазивни чужди видове.

Очакван резултат: Съхраняване на местните за района растителност и свързани с нея местообитания и недопускане на изместването ѝ от чужди и инвазивни видове.

15. При проектни предложения за ловно-рибарски дейности в обхвата на мярка 1.2.3. по ТСИМ следва да се осъществява с съответствие със Закона за лова, поднормативните актове към него и съгласувано с местните ловни дружинки.

Очакван резултат: Недопускане на значително отрицателно въздействие върху биоразнообразието.

16. Развитието на туристическите продукти свързани с оф-роуд туризъм следва да е съобразено с режимите на защитените зони и защитените територии в района, над 1/3 от които в българската си част е обхванат от защитени зони по Директивата за местообитанията и в по-малка степен от защитени зони по Директивата за птиците. В техния обхват следва да се прилага и съблюдава спазването на забраната за движение на мотоциклети, ATV, UTV и бързите извън съществуващите пътища в

неурбанизирани територии (не се прилага за определени на основание на нормативен акт трасета за движение на изброените моторни превозни средства, както и при бедствия, извънредни ситуации и за провеждане на противопожарни, аварийни, контролни и спасителни дейности)”, както и забраната за „провеждане на състезания с моторни превозни средства извън съществуващите пътища” .

Очакван резултат: Недопускане на значително отрицателно въздействие върху биоразнообразието.

17. Мерки и проекти за развитие на туризма да се реализират в съответствие с нормите за рекреационно натоварване и поеман капацитет на средата, и при съобразяване статута на територията.

Очакван резултат: Недопускане на значително натоварване на територията, в т.ч. унищожаване на ценни ландшафти, елементи на биологичното разнообразие, местообитания на видове, почви.

Опасни химични вещества и риск от големи аварии

18. В случай, че се предвижда изграждане на ново или изменения в съществуващо предприятие и/или съоръжение с нисък или висок рисков потенциал, както и при планирането на нови строежи, включително изграждането на транспортни пътища, жилищни райони, обекти с обществено предназначение в близост до съществуващи предприятия и/или съоръжения с нисък или висок рисков потенциал, където разполагането или нови строежи може да бъде източник или да повиши опасностите или последствията от възникване на голяма авария в тези предприятия/съоръжения, е необходимо:

18.1. Осигуряването на безопасни разстояния на предприятието и/или съоръжението до жилищни райони, обекти и площи с обществено предназначение, зони за отдых и където е възможно, големи транспортни пътища.

18.2. Поддържане на безопасни разстояния на предприятия и/или съоръжения с нисък или висок рисков потенциал или други подходящи мерки до райони с особена природозащитна чувствителност или интерес и обекти на културно-историческото наследство в околностите на предприятия, когато е целесъобразно, с цел тяхното опазване.

18.3. Предприемане на допълнителни технически мерки за ограничаване на рисковете за човешкото здраве и околната среда, в случай на съществуващи предприятия и/или съоръжения с нисък и висок рисков потенциал

Очакван резултат: Недопускане на рискове, свързани с големи аварии с опасни химични вещества.

Население, човешко здраве, здравно-хигиенни аспекти на средата

19. При планиране и изпълнение на инвестиционни предложения, местоположението на обектите да е съобразено с очакваните емисии на вредности в околната и жизнената среда и наличието на обекти, подлежащи на здравна защита, както и зони и територии, в които са разположени такива обекти.

Очакван резултат: Предотвратяване на рискове и опазване на населението и човешкото здраве.

8. Мотиви за избор на разгледаните алтернативи

Предоставените от Възложителя проекти на ПТГС и ТСИМ не съдържат алтернативи.

Анализът на „нулевата алтернатива“, направен в т.2.2 на ДЕО, показва, че тя е с по-неблагоприятно въздействие от алтернативата за реализиране на програмата и териториалната стратегия към нея.

Алтернативата за реализиране на ПТГС и ТСИМ. е като цяло с комплексно положително въздействие върху околната среда, в т.ч. върху населението и човешкото здраве, тъй като допустимите дейности и мерки са с преобладаваща екологична насоченост. Въпреки това, някои от предвидените дейности са свързани с възможно негативно въздействие, поради което на етапа на реализация и изпълнение на ПТГС и ТСИМ задължително следва да се изпълняват препоръчаните мерки в т. 7 на ДЕО, както и всички законови и подзаконови нормативни актове, действащи в двете държави, обвързани с опазването на отделните компоненти на околната среда, вкл. човешкото здраве.

9. Методи за извършване на екологичната оценка, използвана нормативна база и документи и трудности при събиране на необходимата за това информация

В т.9 на Доклада за екологична оценка са описани методологията на изготвяне на доклада и използваните основни методически документи, нормативна уредба и източници на информация, в т.ч. трудности при събиране на информацията

Изготвянето на доклада е извършено по следния **методологичен подход**:

- 1) Запознаване на колектива експерти с проектите на ПТГС и ТСИМ и техните предвиждания, предоставената друга документация от Възложителя, становищата по заданието за определяне на обхвата и съдържанието на Доклада за екологична оценка;
- 2) Идентифициране и анализ на свързаните с проектите на ПТГС и ТСИМ други планове, стратегии и програми;
- 3) Събиране, анализ и обработка на литературни източници и данни за съществуващото състояние на околната среда по компоненти и фактори,

- взаимовръзката връзката му с настоящото ниво на развитие на трансграничния район в обхвата на ПТГС и ТСИМ;
- 4) Анализ на развитието на околната среда в случай на неприлагане на ПТГС и ТСИМ (оценка на въздействието на т. нар. „нулева алтернатива“);
 - 5) Анализ на вероятното значително засягане на територии с ПТГС и ТСИМ;
 - 6) Събиране, обработване и анализ на информация за съществуващите екологични проблеми на национално ниво и връзката им с ПТГС и ТСИМ, в т.ч. възможно развитие на тези проблеми с и без реализирането на ПТГС и ТСИМ;
 - 7) Анализ на степента, в която проектите на ПТГС и ТСИМ съобразяват относимите цели и мерки за опазване на околната среда, включени/идентифицирани в документи - планове, стратегии и програми на национално и международно ниво;
 - 8) Анализ и оценка на въздействието на ПТГС и ТСИМ върху околната среда: Тъй като ПТГС и ТСИМ са стратегически документи, оценката на вероятните значителни въздействия върху околната среда и човешкото здраве е извършена на две нива на подробност („стратегическо“ и „мерки/дейности“);
 - 9) Предлагане на мерки за предотвратяване, намаляване и ограничаване на въздействията, както и на мерки по наблюдение и контрол на въздействието на програмата при изпълнението и;
 - 10) Мотивиран избор на най-подходящата алтернатива по отношение на въздействие върху околната среда и здравето на хората;
 - 11) Изготвяне на мотивирано заключение за реализирането на ПТГС и ТСИМ.

10.Мерки във връзка с наблюдението по време на прилагането на ПТГС и ТСИМ

Съобразно резултатите и изводите от прогнозите за въздействие на ПТГС и ТСИМ върху околната среда и човешкото здраве в т.10 на Доклада за екологична оценка се предлагат мерки и индикатори, въз основа на които да се извършива наблюдението и контролът на прогнозираните възможни значителни, както и възможни непредвидени отрицателни въздействия при прилагането им.

Предложените мерки са дадени в следващата таблица:

Таблица № 10-1 Мерки по наблюдение и контрол на въздействието върху околната среда и човешкото здраве при прилагане на ПТГС и ТСИМ

Нетехническо резюме на Доклад за екологична оценка
на проектите на Програма за трансгранично сътрудничество 2021-2027, съфинансирана по Инструмента
за предприєдинителна помощ, между Република България и Република Северна Македония и
Териториална стратегия за интегрирани мерки

№	Мярка за наблюдение и контрол	Индикатори	Период/Отговорен орган за изпълнението
1.	За мерките и дейностите с инвестиционен характер да се съобразяват относимите цели, насоки и мерки за адаптация към изменението на климата за гарантиране на устойчивостта им	Предвидени мерки за устойчивост в проектните предложения	При одобряване на проектните предложения/ Управляващ орган, Национален орган
		Случаи на нарушаване на обектите, съоръженията или инфраструктурата от екстремни явления – резултат от изменението на климата	След въвеждане в експлоатация/ Бенефициенти
2.	Недопускане на влошаване състоянието на водните тела при изпълнение на проектни предложения с инвестиционен характер в близост до такива обекти, или свързани с ползване/засягане на водни тела	Данни от мониторинг на повърхностни и/или подземни води, в случай че такъв е предписан от компетентните органи за конкретното проектно предложение	По време на строителството и експлоатацията в съответствие с периодичността, определена в плана за собствено мониторинг/ Бенефициенти
3.	Допустимост на проектните предложения с инвестиционен характер спрямо действащите ПУРБ и ПУРН.	Наличие на становище от компетентните органи	Преди започване на реализацията на проекта/ Бенефициенти
4.	Недопускане на замърсяване на водни тела при аварийни ситуации	Предвидени превантивни мерки	По време на изготвяне на проектното предложение/ Бенефициенти
		Брой аварийни ситуации – предприети действия	Периодично/ Бенефициенти
5.	Спазване на приетите режими на управление на защитените зони, в това число ограничаване на вероятността от отрицателно въздействие върху защитените зони и приоритетите на опазване в тях	Одобрени инвестиционни проекти на територията на защитени зони, заета площ (дка); Начин на съобразяване на режимите на управление.	Периодично/Бенефициенти
6.	Недопускане на нарушаване/увреждане/унищожаване на ценни растителни видове, както и животински видове и техни местообитания	Проведени процедури по ОВОС/ЕО/ОС (когато са приложими) Изпълнение на мерките от крайните актове по ОВОС/ЕО/ОС (когато са предвидени за биологично разнообразие)	Периодично/Бенефициенти
7.	Недопускане на увреждане/нарушаване/разрушаване на културни ценности – археологически обекти при	Наличие на съгласувателно становище от компетентен орган	Преди започване на строителните дейности/Бенефициент

	строителство на обекти и инфраструктура	Наличие на компетентно, оправомощено лице по време на строителството	По време на строителството/Бенефициент
8.	Недопускане на превишения на шумовите нива за проекти, които се реализират в/в близост до зони с нормиран шумов режим	Измерени стойности на шум dB(A), сравнени с допустимите норми.	Съгласно установена периодичност в план за собствен мониторинг и/или от Решението по ОВОС/Бенефициенти

11. Заключение на екологичната оценка

Въз основа на направените анализи, прогнози и оценки, въздействието от реализирането на ПТГС и ТСИМ, при изпълнение на препоръчаните мерки в т.7 на Доклада за ЕО е:

Като цяло, **по отношение на атмосферния въздух и климатичните изменения** се очаква положително въздействие в резултат на конкретни допустими дейности и мерки по ПТГС и ТСИМ. Предвижданията на ПТГС и ТСИМ нямат потенциал за значително отрицателно въздействие, а само за временно локално, обратимо въздействие. Не се предвиждат дейности и мерки, които биха довели до значимо увеличаване на емисиите на парникови газове.

Част от предвидените дейности (зелени площи, ресурсна и енергийна ефективност, технологично обновяване на производства, преход към кръгова икономика) са с пряк положителен принос за ограничаване на **изменението на климата и адаптация към променящия се климат**. Не са предвидени дейности и мерки, които биха довели до риск за населението, природата или активите на база прогнозите за изменящия се климат и последствията от това.

По отношение на **водите, в т.ч. зоните за защита на водите и риска от наводнения** - въз основа на извършения екологичен преглед на ПТГС и ТСИМ България – Република Северна Македония 2021 - 2027 г., посредством анализа и оценката на потенциалните въздействия на дейностите, предвидени по съответните приоритетни оси, цели и визии, заключението е, че Програмата и Стратегията ще доведат до цялостно положително въздействие на регионално, национално и трансгранично ниво, тъй като мнозинството от индикативните дейности и предвидените мерки пряко или косвено допринасят за подобряване на състоянието на повърхностните води, зоните за защита на водите и риска от наводнения, както и като цяло – на околната среда. Не се очаква въздействие върху подземните води. Дейностите и мерките, включени в ПТГС и ТСИМ нямат потенциал за нарушаване на доброто състояние и добрия екологичен потенциал на водните обекти.

Не се очаква въздействие върху **земните недра и подземните води**.

Въз основа на извършения екологичен преглед на ПТГС и ТСИМ, посредством анализа и оценката на потенциалните въздействия на дейностите, предвидени по

съответните приоритетни оси, цели и визии, заключението е, че Програмата и Стратегията ще доведат до цялостно положително въздействие на регионално, национално и трансгранично ниво, тъй като мнозинството от индикативните дейности и предвидените мерки пряко или косвено допринасят за подобряване на състоянието на **почвите** и като цяло – на околната среда.

За повечето предвиждания се очаква неутрално до положително въздействие върху **биоразнообразието и защитените зони и територии**. Отрицателно въздействие се очаква основно при мерките, свързани с развитие на туризма и мобилността, и при изграждане на нови предприятия в извънурбанизирани територии, като всяко проектно предложение следва да бъде предмет на оценка на въздействието върху околната среда и целите и предмета на защитените зони, в съответствие с приложимото законодателство на двете партниращи държави. Аналогично е въздействието върху **ландшафта**.

Въздействието върху **културното наследство** е положително за мерките, свързани с развитие на културен туризъм, и неутрално за останалите предвиждания.

По отношение на фактора **шум** очакваното въздействие се определя като положително, кумулативно, едновременно, дългосрочно и постоянно за разглеждания регион. Предвижданията на ПТГС и ТСИМ нямат потенциал за значително отрицателно въздействие, в т.ч. създаване на риск за човешкото здраве.

По отношение на **другите вредни физични фактори**, не се очаква въздействие.

По отношение на **отпадъците** се очаква положително въздействие върху тяхното управление в резултат на конкретни допустими дейности и мерки по ПТГС и ТСИМ. Предвижданията на ПТГС и ТСИМ нямат потенциал за значително отрицателно въздействие. Дейностите и мерките не са свързани с генериране на значителни количества отпадъци, в т.ч. опасни.

По отношение на **опасните химични вещества и риска от големи аварии**, предвижданията на ПТГС и ТСИМ не включват нови предприятия, нито имат потенциал да увеличат риска от големи аварии в съществуващи предприятия с нисък и висок рисков потенциал.

Въздействието върху **населението, човешкото здраве и здравно-хигиенните аспекти** на средата е комплексно положително, свързано с благоприятно въздействие на социално-икономическите фактори в региона и факторите на околната среда, имащи отношение към здравето.

Предвид горното, реализирането на ПТГС и ТСИМ е предпочитано от гледна точка на въздействие върху околната среда и човешкото здраве пред „нулевата“ алтернатива.

12.Справка за резултатите от проведените консултации в процеса на изготвяне на ПТГС и ТСИМ и извършване на екологичната оценка

В т.12 на Доклада за екологична оценка е представена информация за всички постъпили становища в резултат на проведените на предходния етап от процедурата по екологична оценка консултации по Заданието за определяне на обхвата и съдържание на Доклада за екологична оценка.

Становища и начинът им на съобразяване с мотивите за това, са представени в Таблица 12-1 към т.12 на Доклада за екологична оценка.